



BILDEX
РОССИЙСКИЙ ПРОИЗВОДИТЕЛЬ
АЛЮМИНИЕВЫХ КОМПОЗИТНЫХ ПАНЕЛЕЙ

Редакция: 9

Взамен: И 8.5-05-23 ред. 8 от 22.03.2023

Введена в действие: 24.10.2024

Дата планового пересмотра: 24.10.2029

Листов 32

КОНТРОЛЬНЫЙ ЭКЗЕМПЛЯР

УТВЕРЖДАЮ



Генеральный директор ООО «Билдэкс»

К.Э. Марков

2024 г.

Система менеджмента качества

Инструкция

И 8.5-05-2024

**Упаковка, хранение и перемещение
композитных панелей/листов**

Введена в действие

приказом № 231024-1-И от 23.10.2024

г. Фурманов

2024

1. ОБЩИЕ ПОЛОЖЕНИЯ

Настоящая инструкция устанавливает единые правила упаковки, хранения, погрузки/разгрузки и внутривозвратной транспортировки алюминиевых композитных панелей - АКП, алюминиевых композитных листов - АКЛ, стальных композитных листов - СКЛ (далее по тексту продукция)

Настоящая инструкция разработана с целью обеспечения сохранности товарного вида выпускаемой ООО «Билдэкс» продукции в процессе ее перемещения и хранения.

Настоящая инструкция распространяется на деятельность персонала производства, отдела контроля качества, отдела логистики и снабжения.

Ответственность персонала предприятия за выполнение требований настоящей инструкции отражена в матрице ответственности (Приложение 1).

2. УПАКОВКА ПРОДУКЦИИ

2.1. Продукцию рекомендуется складировать на поддоны, листами горизонтально. Поверхность поддона должна быть ровной и гладкой, не имеющей выступов и прогибов.

2.2. Рекомендуется на поддон укладывать продукцию с четным количеством листов. Укладка продукции производится согласно примечанию в плане производства (на основании заявки от ответственного специалиста ТД «Билдэкс»):

- стандартная – попарно, лицевыми сторонами друг к другу (если количество листов на поддоне нечетное, то верхний лист укладывается лицевой поверхностью вниз).

Допускается укладка панелей нестандартной длины без переворота, по согласованию с клиентом.

- ART ПФ - для участка УФПЛ - лицом вверх

- фрезеровка в Хотьково – для последующей фрезеровки - лицом вниз.

2.3. Длина поддона не должна превышать длину листа продукции более чем на 200 мм.

2.4. Продукция с примечанием «отгрузка контейнером» и ART ПФ нестандартных размеров (менее 4м) размещается на стандартные поддоны.

2.5. Максимальная нагрузка на стандартный поддон – торцевое перемещение 1 500 кг (схема в Приложении 2).

2.6. Максимальная нагрузка на поддон без настила (облегченный поддон) – боковое перемещение – 2700 кг (утвержденная схема в Приложении 3).

2.7. Укладка производится по началу поддона (1-2 см от края поддона справа), там же крепится номер поддона (этикетка).

2.8. При укладке на поддоны любого типа продукции, в качестве первого и последнего листа на поддоне используется ДВП. Для продукции с лицевой поверхностью «ЗЕРКАЛО» используется 2 слоя ДВП снизу стопы и 3 слоя сверху стопы. Упаковочный лист ДВП должен укрывать стопу продукции, иметь ровную поверхность без выпуклостей, продавов, которые при упаковке могут повредить готовую продукцию.

2.9. При укладке продукции для УФПЛ, для минимизации повреждения от перетягивания ПЭТ-лентами для упаковки использовать 2 слоя ДВП снизу и 3 слоя ДВП сверху стопы. По возможности избегать штабелирования на участке доскладского хранения цеха продукции или размещать продукцию для УФПЛ верхним в штабеле.

2.10. При упаковке фасадной продукции (BILDEX марок BDX и A2, класса А и В), а также зеркальной продукции, дополнительно используется упаковочная полиэтиленовая пленка толщиной 150±30мкм. Упаковочной пленкой покрываются уложенная на деревянный поддон продукция. Для лучшей защиты от влаги пленка может крепиться к бруску 50*100мм поддона с помощью степлера металлическими скрепками высотой 8-10мм с шагом 500 мм. Упаковочная пленка должна опускаться сверху поддона не более чем на 200мм.

2.11. Используемые при упаковке поддоны должны соответствовать требованиям (Приложение 2):
- шаг опорных брусков по осям не должен превышать 918мм;

- в случае нестандартной длины, в конце поддона ставится дополнительный опорный брусок;
- начало шага опорных брусков должно обозначаться соответствующей маркировкой;
- отклонение по верхней плоскости поддона не должно превышать 5мм;
- не допускается использовать обапол горбыльный / обапол дощатый в качестве настильных досок;
- высота верхнего ската опорного бруска не должна превышать 20мм. Длина опорной стороны должна составлять не менее 70мм;
- не допускается неустойчивость узлов, состоящих из двух опорных брусков 50*50мм (смещение относительно друг друга).

2.12. Продукция после укрытия листами ДВП крепится к поддону ПЭТ-лентами шириной 18-19мм поперек проката по каждому опорному бруску с использованием пластиковых уголков (Приложение 4). Лента должна быть закреплена не далее 1 см от края бруска. Затянутая лента не должна деформировать края продукции. Количество лент на поддоне должно быть равно количеству опорных брусков, за исключением брусков, межосевое расстояние которых менее 918мм. При отгрузке стопа продукции дополнительно фиксируется ПЭТ-лентами вдоль поддона. При внутривозвратной транспортировке АКП FRM (O) 3-02, 3-03 допускается упаковка тремя ПЭТ-лентами (два края и середина).

2.13. Перед отправкой на склад готовой продукции поддоны должны быть дополнительно обметены, если при длительном хранении на участке доскладского хранения цеха АКП произошло их загрязнение.

2.14. При укладке на поддоны количество продукции не должно превышать количества, указанного в таблицах Приложений 5 и 6. При этом высота стопы панелей на стандартном поддоне не должна превышать 25см, на облегченном поддоне - 32см. Расчёт веса панели производится, исходя из утверждённого нормативного веса готовой продукции.

2.15. Для продукции с примечанием «отгрузка контейнером» распечатываются 4 этикетки – две крепятся на поддон, две размещаются с табличкой для использования (после формирования контейнера).

2.16. При длине продукции менее 2000мм допускается укладка продукции на соответствующий поддон в две стопы, при этом допустимая нагрузка на стандартный поддон не должна превышать 1500кг. Для исключения механических повреждений между двумя стопами продукции прокладывается лист ДВП. Дополнительно при отгрузке продукция на поддоне крепится ПЭТ-лентами вдоль поддона в количестве 2шт. (общее количество ПЭТ-лент – 4 шт.) и поперек поддона между каждой парой опорных брусков под верхними настильными досками.

2.17. Допускается другой тип упаковки продукции при условии обеспечения ее сохранности от деформаций и механических повреждений.

2.18. Допускается использовать поддон с длиной больше 200 мм, чем длина панелей. При этом продукция на поддон укладывается строго по началу поддона.

3. УПАКОВКА НЕКОНДИЦИОННОЙ ПРОДУКЦИИ

3.1. Некондиционная продукция подразделяется на два вида и должна укладываться на разные поддоны.

3.2. Поддон с идентификацией «П»

Размер панелей от 2 до 4 метров. Продукция разной ширины (1500/1220) укладывается строго на разные поддоны. На данный вид поддонов размещаются некондиционные панели для продажи со следующими видами дефектов:

- непрокрасы, температурные полосы и прочий брак окраса, неокрашенная алюминиевая лента, ПВД - непроплавы, вмятины небольших и средних размеров (диаметром менее 20см), панели с нарушением геометрии (ширины, длины, толщины), **незначительные** заломы, не искажающие плоскость поверхности продукции, наколы, ПВД-воздух, ПВД-шагрень, ПВД (отсутствие по краю) до 5см, разнотон, наличие продольной волны или волны по краю (высотой от 1,5 мм до 3 мм), отсутствие (несоответствие) адгезии для фасадных материалов (группы горючести Г1), без явного отслоения алюминия от внутреннего слоя (с несоответствующим уровнем адгезии и типом отрыва согласно утверждённым образцам стенда).

ВНИМАНИЕ!! Продукция с несоответствием прочности сцепления между слоями (адгезии) на материале **FORMA** (группы горючести **Г4**) обязательно оформляется через статус **СПОРНОЙ ПРОДУКЦИИ** с предоставлением образца в лабораторию, с оформлением **КРНП**, решение о расположении данной продукции на «П» или «Р» поддон принимает комиссия из представителей руководства **ОГТ, ОКК** и при необходимости производственных подразделений.

Продукцию с использованием минералонаполненного сердечника **A2** размещать только на поддоны «Р», отдельно от другого вида продукции, со всеми видами перечисленных дефектов размером до 4,0 метров. **Продукцию, произведённую из минералонаполненного сердечника A2, размещать на поддоны «П» запрещено.**

Продукцию из алюминиевой и стальной ленты обязательно разделять (на разные поддоны).

3.3. Поддон с идентификацией «Р»

На данный вид поддонов размещаются бракованные панели/листы для дальнейшего раздира со следующими видами дефектов:

- неплоскостность любого размера, замена адгезионной плёнки отсутствие адгезии с явно выраженным отслоением алюминия от внутреннего слоя, выраженный и хорошо видимый разбег алюминия по краям, выраженная волна по центру (высотой с 3 мм и более, визуально видимая в несколько гребней), выраженная волна по краю глубиной от 10 до 15 см внутрь панели, вмятины больших размеров (диаметром 20см и более), единичная и сплошная коррозия, вырезы на алюминиевой и стальной ленте, выраженные заломы с искажением плоскости продукции, отсутствии ПВД по центру и краю на большой площади продукции, склейки.

3.4. Размер панелей/листов не должен превышать 4 метра.

3.5. Необходимо делать вырубку брака на линиях АКП по указанным видам дефектов для поддона «Р» в минимальном утверждённом размере метража.

3.6. Следующие до и после дефекта склейки короткомеры в размере менее 2м размещаем на поддон «Р», более 2 метров – размещаем на поддон «П».

3.7. Распределять некондиционную продукцию на поддоне следует равномерно по всей его поверхности, ориентироваться к центру поддона. Не допускается выступов продукции за пределы поддона, а также преобладание продукции на одном крае. При нарушении правильной укладки транспортировка поддона запрещена.

3.8. Максимальная нагрузка на поддоне с некондиционной продукцией не должна превышать 1500кг (приблизительно 190-195 кв.м. – для материалов АКП BILDEX F/Fmax / BILDEX FR толщиной 4мм; 365кв.м. – для материалов АКП **FORMA** / BILDEX PE толщиной 2-3мм; 275кв.м. – для материалов АКП **FORMA** / BILDEX PE толщиной 4 мм; 190кв.м. – для материала АКП BILDEX A2 / АКЛ BILDEX A; 155 м.кв. – СКЛ класса А; 175 м.кв. - СКЛ FR).

3.9. Высота стопы на поддоне не должна превышать 35см.

3.10. Первого числа каждого месяца, независимо от количества некондиционной продукции на поддоне, начинать новый поддон, с присвоением нового номера.

3.11. В цехе УФПЛ некондиционная продукция с УФ-чернилами (без покрытия лаком) и с УФ-чернилами (с покрытием лаком) располагается на отдельный поддон с идентификацией «Ф». Размеры панелей и виды дефектов при этом должны быть аналогичны поддону «П». Образцы маленького размера (спутники от пуска линии лакирования) размещаются на отдельный поддон, в данном случае некондиция идентична поддону Р и отправляется в дальнейшем на раздир. На накладной каждого поддона «Ф» делается надпись кладовщиком или начальником цеха, куда направляется продукция (на продажу или на раздир). Продукция без нанесённых чернил и лака в цехе УФПЛ располагается на поддоны «П» или «Р» в зависимости от размера и вида дефектов.

3.12. Перед отправкой поддонов «П» и «Р» на склад готовой продукции их необходимо упаковать сверху одним листом ДВП (рекомендуется использовать б/у листы) для предотвращения скольжения поддонов в штабеле, стопу листов укрепить на поддоне перевязкой ПЭТ-лентами в трех местах.

3.13. Некондиционная продукция передаётся на склад готовой продукции после тщательной проверки количества и качества согласно ведомости на поддон.

3.14. Нумерация поддонов с цеха АКП сквозная. Одному номеру поддона соответствует только одна буква. Запрещается маркировать одним номером поддон «П» и «Р». Нумерация поддонов «Ф» в цехе УФПЛ начинается с начала календарного года с №1 и далее по количеству выпущенных поддонов. Нумерация поддонов на складе готовой продукции (в случае перевода в некондицию претензионной продукции или выявленной после транспортного повреждения) буквенная. В начале календарного года первый поддон идёт под буквой А и далее по мере их формирования по алфавиту. Ведомость таких сформированных поддонов хранится у заведующей склада готовой продукции и может быть предъявлена по требованию в ОКК.

4. ХРАНЕНИЕ ПРОДУКЦИИ

4.1. Складирование и хранение продукции допускается на поддонах, в горизонтальном положении, в сухих, неотапливаемых помещениях. Попадание влаги и образование конденсата могут привести к образованию коррозии или пятен на материале. Допускается краткосрочное хранение на открытых производственных площадках. Допускается уличное хранение, при упаковке, не допускающей попадание влаги и пыли на продукцию.

4.2. При складировании и хранении продукции необходимо исключить попадание между ними посторонних предметов: мусора, песка, грязи, так как на лицевой стороне листа могут образоваться вмятины, царапины и другие механические повреждения.

4.3. Максимальная высота штабеля при хранении в стопках на поддонах на складе готовой продукции и в цехе АКП ограничена высотой подъема вилок погрузчика и не должна превышать:

- для АКП FRM (O) типа «ЗЕРКАЛО» – 3 поддона;
- для АКП FORMA / BILDEX PE – 9 поддонов;
- для АКП BILDEX F/Fmax / BILDEX FR / BILDEX A2, СКЛ BILDEX FR, СКЛ A2 – 8 поддонов;

При хранении поддонов с неполной загрузкой согласно Приложениям 5, 6 допускается увеличение штабеля на 3 поддона.

4.4. Во избежание вмятин от упаковочных уголков на продукции необходимо выравнять штабель из поддонов по началу поддона (место, где находится информационная табличка).

4.5. Поддоны с АКП FRM (O) типа «ЗЕРКАЛО» укладываются в штабель верхними. Для АКП ART ПФ и АКЛ ART ПФ – полуфабриката, предназначенного для нанесения фотопечати, штабелирование недопустимо. Разрешено размещение такого поддона в штабеле только верхним.

4.6. При укладке в один штабель поддонов различной длины должны соблюдаться следующие правила:

- боковые и торцовые поверхности должны быть строго вертикальны;
- поддоны укладываются друг на друга по опорным брускам;
- поддоны укладываются от большего к меньшему размеру.

4.7. Допускается укладка продукции различной длины на один поддон при соблюдении последовательности от большего размера к меньшему размеру. При такой последовательности количество продукции на поддоне не должно превышать количества по максимальному весу в соответствии с грузоподъемностью поддона.

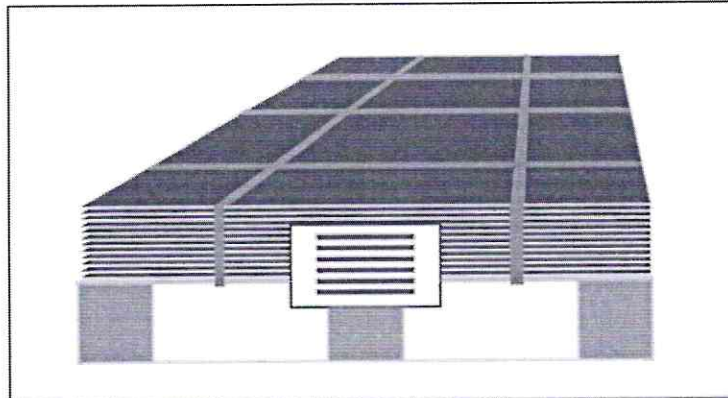
4.8. Хранение продукции без упаковки недопустимо!

4.9. Маркировка продукции наносится на тыльную сторону продукции и предполагает:

- идентификационную надпись, нанесенную лазерным принтером; размер шрифта - 10-20 мм;
- бумажную штриховую термоэтикетку, с указанием наименования продукции, номера заявки, контрагента, номера смены, даты изготовления.

4.10. Дополнительно каждый поддон с готовой продукцией маркируется бумажной штриховой термоэтикеткой размером 10*15 см, которая наклеивается на боковую часть поддона и на торец.

Табличка, представляющая собой заготовку из ДВП, с наклеенной на нее термоэтикеткой крепится к бруску поддона:



Вид этикеток, наклеиваемых на продукцию и поддоны, представлен в Приложении 7.

ВНИМАНИЕ!

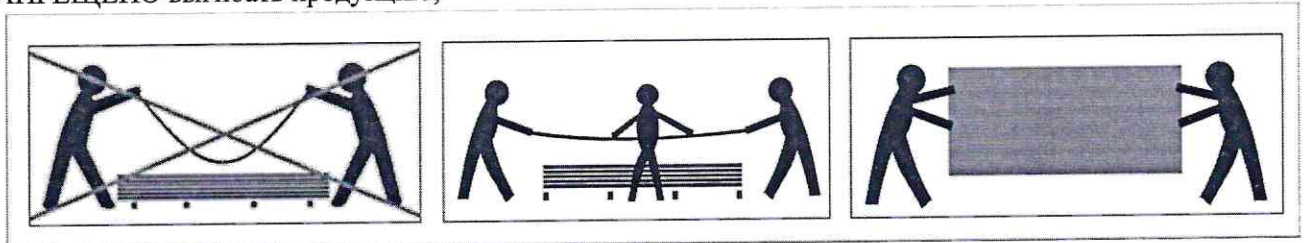
На продукции АКП BDX (F, Fmax), BILDEX A2, АКЛ класса А и В, СКЛ А2, СКЛ FR обязательно наличие на термоэтикетке для поддона знака обращения по форме:



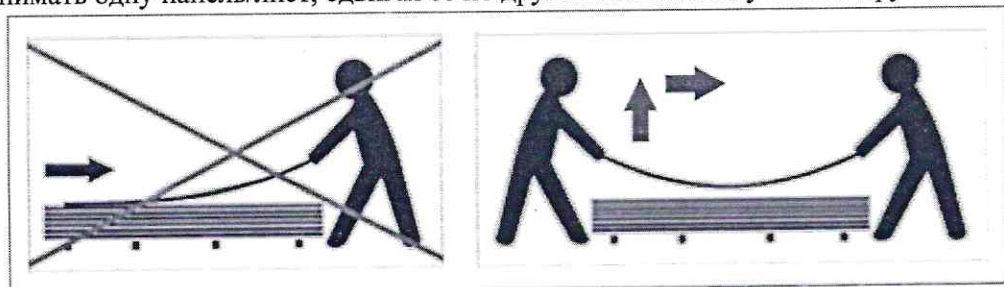
5. ПОГРУЗКА/РАЗГРУЗКА ПРОДУКЦИИ

5.1. При укладке и перемещении алюминиевых композитных панелей необходимо соблюдать следующие требования:

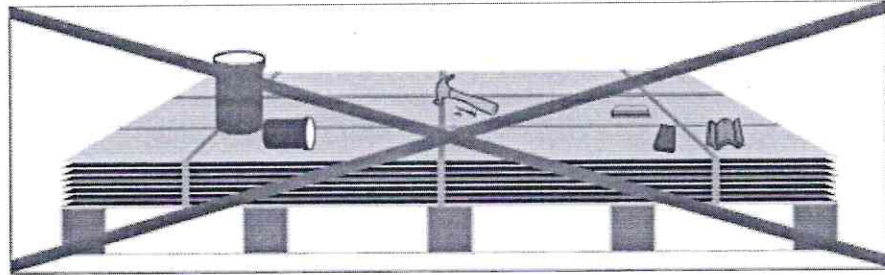
- ЗАПРЕЩЕНО выгибать продукцию;



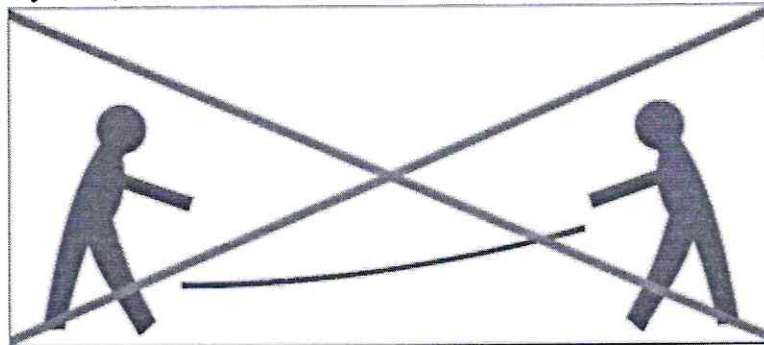
- ЗАПРЕЩЕНО снимать одну панель/лист, сдвигая её по другой панели/листу или по другой поверхности;



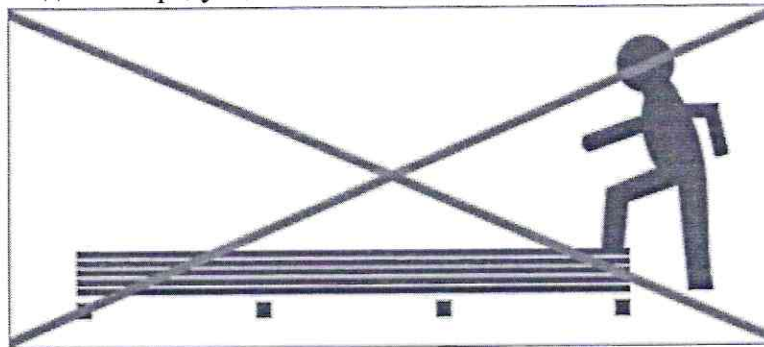
- ЗАПРЕЩЕНО класть на поверхность продукции любые предметы во избежание излишнего изгиба материала, либо образования вмятин;



- ЗАПРЕЩЕНО бросать продукцию;



- ЗАПРЕЩЕНО ходить или сидеть на продукции.



5.2. Для соблюдения указанных требований при погрузо-разгрузочных работах должно быть занято:
- не менее 3 человек для продукции длиной до 4 м (2 человека при перекладке продукции – не переворачивая);

- не менее 4 человек для продукции нестандартных размеров - более 4 м (3 человека при перекладке продукции – не переворачивая).

5.3. К погрузо-разгрузочным работам допускаются лица, прошедшие инструктаж по данной инструкции.

5.4. Рекомендуется перемещать и транспортировать продукцию на поддонах в горизонтальном положении! После погрузки продукции в автомобильный транспорт, штабель поддонов крепится к фургону текстильными ремнями поперек стопы. Ремни должны располагаться строго над настильными досками верхнего поддона.

5.5. Количество ремней в зависимости от длины поддона:

Длина поддонов	Менее 4 м	4 м и более
Количество ремней для крепления к кузову автомобиля на один штабель	Не менее 3	Не менее 4

5.6. При транспортировке количество поддонов в штабеле не должно превышать:

- для АКП FRM (O) типа «ЗЕРКАЛЮ» - не более 2 (устанавливаются верхними);
- для АКП FORMA / BILDEX PE / АКП BILDEX F/Fmax / BILDEX FR / BILDEX A2 / АКП BILDEX B или A / СКЛ класса А; СКЛ FR - не более 5 шт.

5.7. Допускается отгрузка продукции до 7 поддонов в штабеле, в случае если вес брутто перевозимого груза, рассчитанный согласно Приложениям 5 и 6, не превышает грузоподъемности машины. Ответственность за принятие данного решения возлагается на заведующего складом готовой продукции.

5.8. При транспортировке поддонов с продукцией АКП FRM (O) типа «ЗЕРКАЛЮ» и поддонов с расположенными на них в количестве менее 20 шт., необходимо закреплять стопу из поддонов текстильными ремнями, проходящими над продольными направляющими верхнего поддона. Предварительно под продольными направляющими верхнего поддона в месте закрепления текстильного ремня прокладываются доски размером 25*100*400 мм в количестве 8 шт. Дополнительно - стопа продукции, расположенная на верхнем поддоне, закрепляется ПЭТ-лентами между опорными брусками (Приложение 8).

5.9. Боковая транспортировка автопогрузчиком поддона длиной более 4,5м без специальных приспособлений запрещена. Транспортировка с торца поддона должна осуществляться только с помощью стяжного ремня.

5.10. При перемещении поддона длиной более 4.5 м необходимо использовать схему строповки, изображенную в Приложении 9.

5.11. Схема погрузки стопы продукции в автотранспорт размещена в Приложении 10.

6. ВНУТРИЗАВОДСКАЯ ТРАНСПОРТИРОВКА ПРОДУКЦИИ

6.1. Перед транспортировкой готовой продукции из цеха АКП водителю погрузчика необходимо произвести осмотр поддонов с продукцией. Во время осмотра:

- проверить соответствие упаковки продукции на поддоне требованиям настоящей инструкции, в том числе и натяжку ПЭТ-лент;
- убедиться в целостности поддона, отсутствии дефектов на нем в виде внешних повреждений брусков и досок, надежности крепления саморезами, отсутствии торчащих деталей и т.п.;
- убедиться в целостности продукции на поддоне (отсутствие повреждений от вил кары, сколов и вмятин).

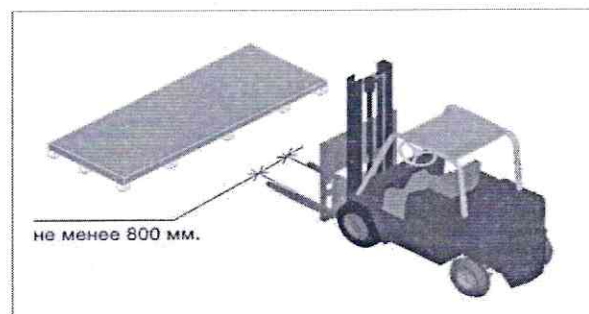
В случае обнаружения повреждения пригласить представителя ОКК для фиксации повреждения;

- убедиться в наличии этикетки поддона с водостойким штампом и его чёткости, проставленным контролером ММПФиИ.

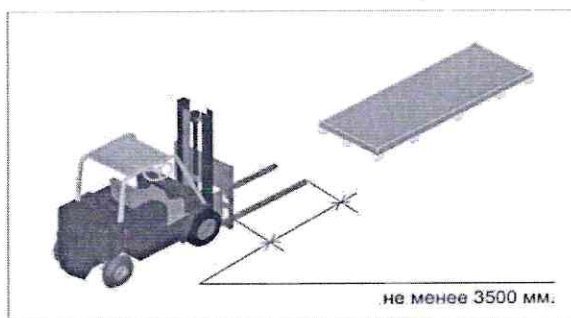
6.2. Внутризаводская транспортировка продукции осуществляется на автотранспорте со скоростью не более 5 км/ч.

6.3. Внутризаводскую транспортировку продукции осуществлять:

- при подъёме поддона с боковой стороны расстояние между центрами вилок погрузчика должно быть не менее 800мм;



- при подъеме поддона с торцевой стороны - погрузчик должен быть оборудован специальными вилами-насадками с длиной не менее 3500мм.



6.4. Выгрузка и перегрузка продукции в контейнер осуществляется ручным способом. При этом поддоны распаковываются и панели разгружаются попарно. Укладка при этом должна производиться лицевыми сторонами друг к другу. При ручной перезагрузке продукции должно быть занято:

- для толщины панелей/листов 3мм – не менее 3 человек;
- для толщины панелей/листов 4мм и 5мм – не менее 4 человек.

6.5. Если выгрузка и перегрузка производилась поштучно и на продукцию попали осадки, то перед укладыванием продукции в стопу, их необходимо просушить.

6.6. На участок УФПЛ продукцию перевозить строго по одному поддону. Поднимать и опускать вилы с поддоном при движении строго запрещено. При необходимости объехать препятствие по ходу движения, следует сначала остановиться, поднять вилы с поддоном на необходимую высоту, проехать участок с препятствием, остановиться, опустить вилы с поддоном и продолжить транспортировку продукции на высоте не более 20-30см от земли.

6.7. При обнаружении несоответствия вышеперечисленных требований, водитель погрузчика должен прекратить погрузку и транспортировку, сообщить непосредственному руководителю, возобновить погрузку и транспортировку только после устранения несоответствия по распоряжению непосредственного руководителя.

7. ПРИЕМКА ГОТОВОЙ ПРОДУКЦИИ

7.1. При приемке готовой продукции после ее упаковки начальник смены обязан:

- проверить соответствие наименования продукции на поддоне с данными на этикетке поддона;
- проверить наличие бумажной маркировки с штрих-кодом и соответствие его номенклатуре поддона;
- в случае несоответствия по вышеуказанным пунктам изолировать поддон сигнальной лентой до внесения коррекции;
- при выполнении требований настоящей инструкции начальник смены должен убедиться в наличии штампа на этикетке поддона.

7.2. Кладовщик цеха АКП перед отправкой готовой продукции на склад ГП обязательно проверяет соответствие количества на поддоне согласно Приложению 5, 6.

7.3. При приемке продукции на склад готовой продукции сотрудник склада ГП обязан:

- проверить соответствие количества, наименование продукции на поддоне с данными на этикетке поддона;
- проверить наличие бумажной маркировки с штрих-кодом и соответствие его номенклатуре поддона;
- произвести осмотр с четырех сторон поддона с продукцией. Во время осмотра проверить соответствие требованиям п. 2 настоящей инструкции;
- проверить целостность поддона, отсутствие дефектов на нем в виде внешних повреждений брусков и досок, отсутствие торчащих деталей и т.п.
- проверить наличие штампа, отметки кладовщика цеха АКП.

7.4. В случае несоответствия требованиям вышеуказанных пунктов оповестить начальника цеха АКП и изолировать поддон сигнальной лентой до устранения несоответствий.

8. ПОВРЕЖДЕНИЕ ПРОДУКЦИИ

8.1. При обнаружении повреждения продукции любого типа на место обнаружения вызывается начальник ОКК для определения годности продукции.

8.2. При повреждении продукции водителями сторонних организаций на место происшествия вызывается ДПС для фиксации ДТП. Вызов ДПС осуществляет заместитель генерального директора по общим вопросам с подачи руководителя подразделения, где произошло повреждение продукции, составляется акт.

8.3. Акт, подтверждающий повреждение продукции, предоставляется в заинтересованные подразделения (виновнику ДТП или руководителю его организации, на склад готовой продукции, в бухгалтерию, в юридическую службу, заместителю генерального директора по общим вопросам и т.п.) для проведения процедуры возмещения причинённого ущерба.

9. ПОГРУЗОЧНЫЕ РАБОТЫ И ХРАНЕНИЕ ПРОДУКЦИИ НА ТЕРРИТОРИИ СКЛАДА ПОКУПАТЕЛЯ

9.1. К погрузочно-разгрузочным работам должно быть привлечено:

- не менее 3 человек для панелей длиной до 4 м;
- не менее 4 человек для панелей 4 м и более.

9.2. Поддоны с продукцией транспортируют в горизонтальном положении на ровной поверхности, в любых закрытых видах транспорта в соответствии с правилами перевозки грузов в данном виде транспорта в условиях, исключающих механические повреждения, деформацию и загрязнение продукции.

9.3. При транспортировке количество поддонов в штабеле не должно превышать 5 штук. Транспортные пакеты должны быть тщательно закреплены и предохранены от перемещения во время транспортирования. Штабель рекомендовано закрепить ремнями или деревянной конструкцией, обрешеткой, предотвращающей смещение одного поддона относительно другого.

9.4. При транспортировании панелей автомобильным транспортом, штабель поддонов крепится к фургону текстильными ремнями поперёк стопы. Ремни должны располагаться строго над настильными досками верхнего поддона. Количество ремней должно быть:

- не менее 3-х при длине поддонов менее 4м;
- не менее 4-х при длине поддонов 4м и более.

9.5. При проведении погрузочно-разгрузочных работ запрещено:

- выгибать панели и переносить в горизонтальном положении;
- снимать одну панель, сдвигая её по другой панели или по другой поверхности;
- класть на поверхность панели любые предметы во избежание излишнего изгиба материала или образования вмятин;
- бросать панели;
- ходить по панелям.

9.6. Продукция должна храниться в сухих складских помещениях в условиях, исключающих воздействие осадков, агрессивных сред, растворителей, а также легковоспламеняющихся и горючих жидкостей. Продукцию следует предохранять от механических повреждений, загрязнений, осадков, проникновения влаги и появления конденсата.

9.7. Максимальная высота штабеля при хранении в стопках на поддонах не должна превышать 8 поддонов.

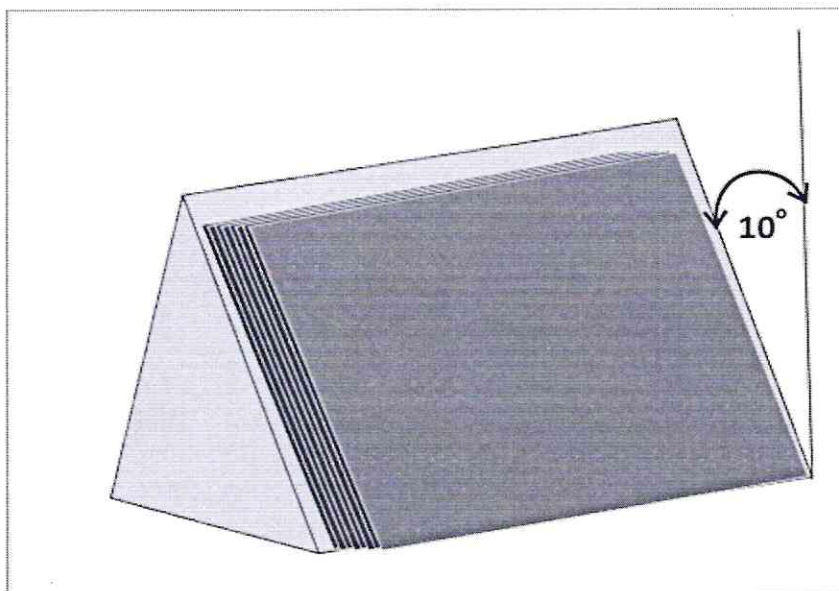
9.8. Во избежание вмятин от упаковочных уголков штабель из поддонов необходимо выравнивать по началу поддона (место, где находится информационная табличка).

9.9. При укладке в один штабель поддонов различной длины должны соблюдаться следующие правила:

- боковые и торцевые поверхности должны быть строго вертикальны;
- поддоны укладываются друг на друга по опорным брускам.

9.10. Перед началом работы (нарезки, фрезерования и последующем сгибании) продукция должна находиться в помещении с температурой воздуха не ниже $+10^{\circ}\text{C}$ не менее 24 часов.

9.11. Допускается вертикальное хранение (особенно при длительном хранении свыше 6 месяцев), с отклонением 10 градусов от вертикальной плоскости. Продукция складировается на специальной пирамиде, поштучно, либо пачками, но не более 100 шт. в одной пачке, лицевыми поверхностями друг к другу.



10. ТРАНСПОРТИРОВКА ПРОДУКЦИИ в Ж/Д КОНТЕЙНЕРАХ

10.1. Схема расположения готовой продукции длиной 4000 мм в ж/д контейнер указана в Приложении 11.

10.2. Грузы в контейнерах должны размещаться таким образом, чтобы исключалась возможность перемещения их внутри контейнера под воздействием естественных в процессе перевозки усилий. Груз должен быть погружен в контейнер так, чтобы обеспечивалось устойчивое горизонтальное положение контейнера при перегрузке с одного вагона на другой в пути следования контейнера (например, контейнерным погрузчиком, козловым краном, краном-перегрузчиком и пр.). Если груз будет погружен в контейнер неравномерно, контейнер при такой перегрузке может накрениться, и груз, сместившись, выдавит двери или торцевые стенки контейнера.

10.3. ОБЩИЕ ПРАВИЛА РАЗМЕЩЕНИЯ ГРУЗА В КОНТЕЙНЕРЕ

10.3.1. Погрузка контейнеров, размещение и крепление грузов в контейнере должна производиться в соответствии с "Техническими Условиями размещения и крепления грузов в вагонах и контейнерах", утвержденными МПС РФ 27.05.2003г., в частности при погрузке крупнотоннажных контейнеров (20, 24ф, 40ф).

10.3.2. Существует несколько общих правил его размещения в многооборотной таре, которые должны соблюдаться в обязательном порядке для безопасной транспортировки груза и сохранения его товарного вида:

- Нагрузка на поверхность пола должна распределяться равномерно.
- Груз размещается в контейнере таким образом, чтобы позволить торцевым дверным створкам свободно открываться и закрываться

- Грузы длиной от 2250 до 6000 мм включительно размещают вдоль контейнера
- При механизированной погрузке неупакованных грузов предварительно необходимо на пол контейнера уложить деревянные подкладки толщиной не менее 40 мм и шириной 150 мм. (например, один или несколько слоёв оргалита в зависимости от состояния пола в контейнере)
- Под грузы длиной свыше 2250 мм до 3000 мм включительно необходимо укладывать три подкладки; длиной свыше 3000мм до 4000 мм включительно — четыре подкладки; длиной свыше 4000 мм до 5000 мм включительно — пять подкладок; длиной свыше 5000 мм до 6000 мм включительно — шесть подкладок.
- Максимальная линейная загрузка не должна превышать 4,5 т/м для 20-футового контейнера, 3,0 т – для 40-футового.
- При погрузке с помощью вилочных погрузчиков и кранов желательно, чтобы центр тяжести груза совпадал с центром пола.
- Расстояние между дверями и товарами – не менее 3-5 см. На дверь давление не оказывается.
- Не допускается перемещение любых грузов по полу контейнера волоком.
- Тяжелые товары при двухъярусном расположении располагаются внизу, легкие –верху.
- Одна половина металлической тары не может принимать более 60 % от общей массы товара.
- Запрещена жесткая фиксация предметов к ограждающим конструкциям болтами, гвоздями, скобами.
- В качестве заградительных щитов у торцевой стены используют листы фанеры, ДВП, ДСП, ГК.
- Щит устанавливают перпендикулярно продольной плоскости симметрии контейнера таким образом, чтобы горизонтальные доски щита входили в выемки гофров обеих боковых стен контейнера.
- У поперечных досок должны быть отпилены в соответствии с формой и размерами впадин гофров боковых стенок контейнера.
- Допускается при погрузке фанеры, гипсокартонных плит, ДВП, ДСП и других листовых грузов вместо щитов оградить торцовую стенку этими же грузами, установленными вертикально.
- При горизонтальной укладке листов необходимо обеспечить ровную опорную поверхность без выступов и углублений.
- Строго запрещено прикреплять груз к полу при помощи гвоздей!

РАЗРАБОТАЛ:

Начальник цеха АКП



А.Е. Питин

СОГЛАСОВАНО:

Заместитель генерального директора
по качеству



Е.Г. Джигун

Начальник ОКК



Н.Н. Голубева

Заведующий складом готовой продукции



И.В. Лебедева

Матрица ответственности

Операция/действие	Ответственный за выполнение					
	Контролёр ММПФФИ	Кладовщик АКП/АКЛ/СКЛ	Начальник смены цеха АКП/АКЛ/СКЛ	Зав. складом ГП	Начальник цеха АКП/АКЛ/СКЛ	Водитель автотранспорта склада ГП/ цеха АКП/АКЛ/СКЛ
Соблюдение правил укладки, фиксации и упаковки АКП/АКЛ/СКЛ на поддоны	V					
Контроль соблюдения правил упаковки АКП/АКЛ/СКЛ: - при приемке продукции после упаковки		V	V			
- при приемке продукции на склад ГП				V		
Соблюдение условий транспортировки продукции						V
Соблюдение правил и условий хранения продукции: - в цехе АКП/АКЛ/СКЛ			V		V	
- на складе готовой продукции				V		
Соблюдение требований при погрузочно-разгрузочных работах				V	V	
Контроль количества, наименования АКП/АКЛ/СКЛ на поддоне с данными на информационной табличке, наличие штрих – кода и соответствие его номенклатуре поддона						
- при приемке продукции после упаковки	V	V	V			
- при приемке продукции на склад ГП				V		



РАСХОДНЫЙ ПРОГРАММНЫЙ КОМПЛЕКС ДЛЯ КОМПЬЮТЕРНОЙ ОБРАБОТКИ

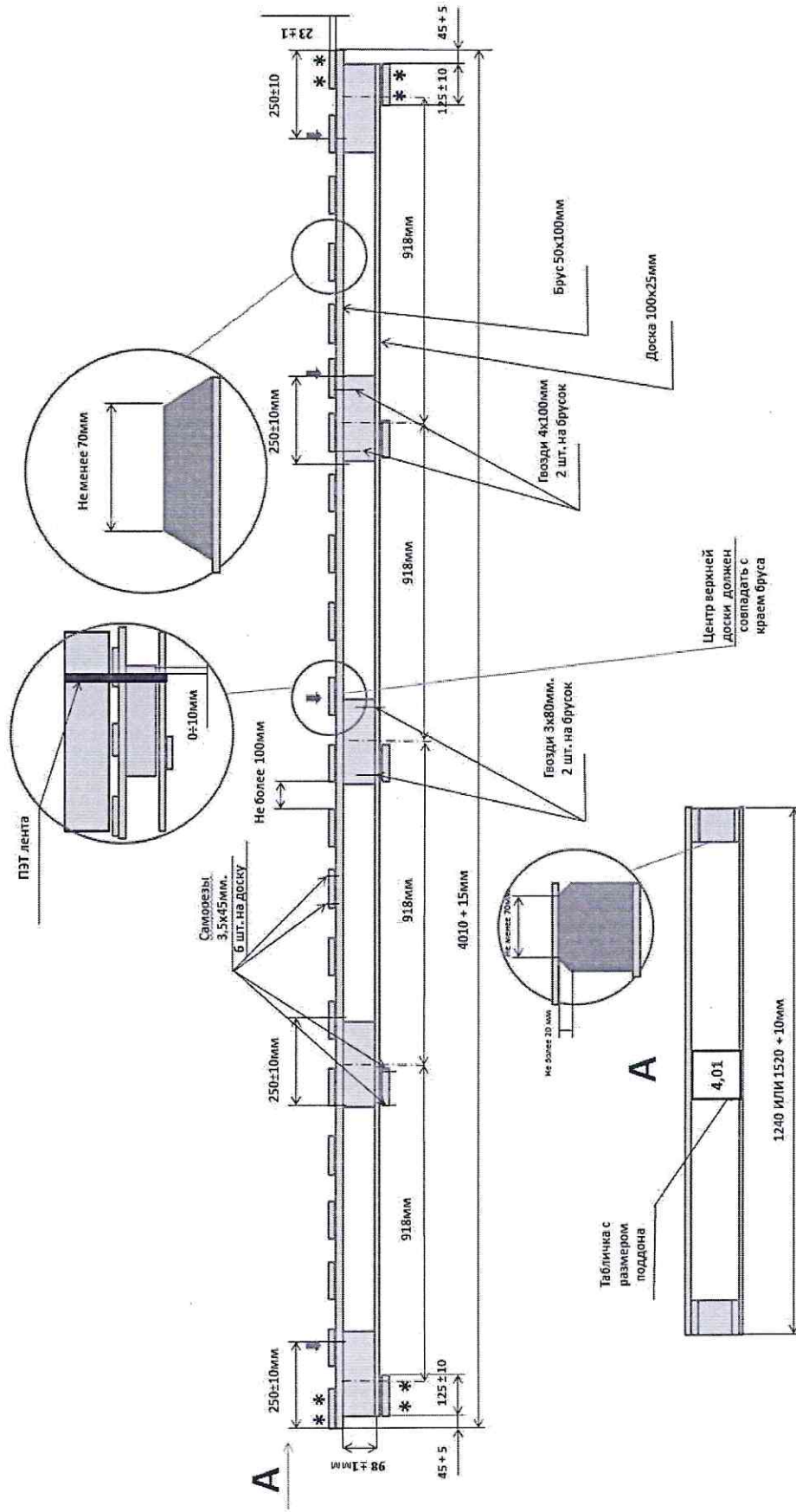
И 8.5-05-2024

Упаковка, хранение и перемещение композитных панелей/листов (редакция 9)

Лист 4 из 32 листов

Приложение 2

Требования к используемым поддонам



1. В случае нестандартной длины поддона расстояние по осям опорных брусков 918мм должно соблюдаться от начала (место надписей), в конце поддона ставится дополнительный опорный брусок.
2. Допускается стыковка досок верхнего настила только стандартной толщины – 23 ± 1 мм.
3. * на рисунке обозначены места для крепления саморезами $4,2 \times 90$ мм по 6 шт. на верхнюю и нижнюю доску.
4. Лента должна быть расположена на расстоянии не далее 1 см от края бруска и проходить по верхней настильной доске.
5. Высота поддона должна быть 217 ± 3 мм.



РАССЕЙСКИЙ ПРОИЗВОДИТЕЛЬ
АССОЦИИРОВАННЫЕ КОМПОЗИТНЫЕ МАТЕРИАЛЫ

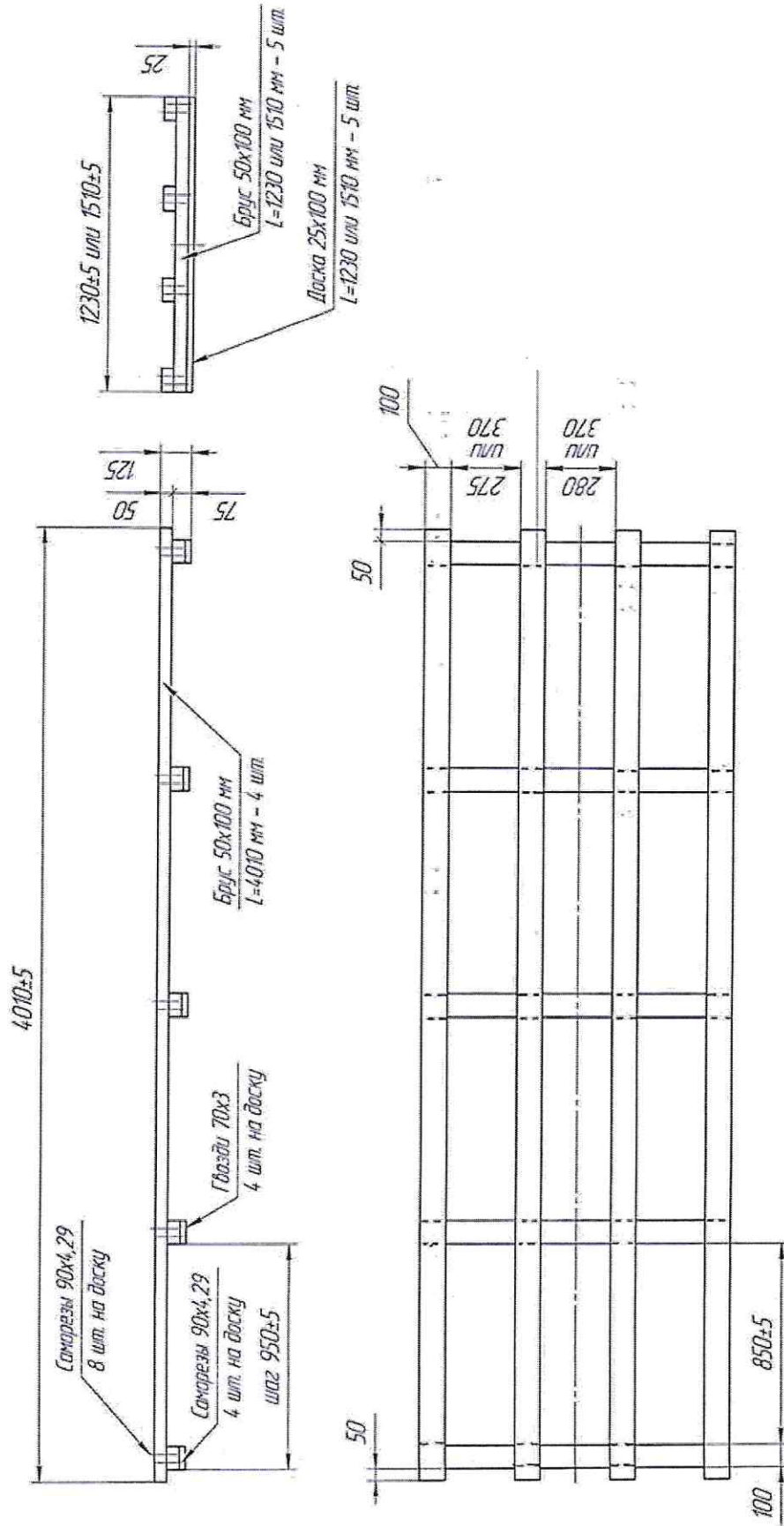
И 8.5-05-2024

Упаковка, хранение и перемещение композитных панелей/листов (редакция 9)

Лист 15 из 32 листов

Приложение 3

Поддон деревянный беззастыльный длина 4010 мм
Ширина 1230 или 1510 мм



В случае нестандартной длины поддона шаг опорных брусков 950 мм должен соблюдаться от начала
в конце поддона ставиться дополнительный брусок.



BILDEX
РОССИЙСКИЙ ПРОИЗВОДИТЕЛЬ
КОМПОЗИТНЫХ ПАНЕЛЕЙ

И 8.5-05-2024

Упаковка, хранение и перемещение композитных панелей/листов (редакция 9)

Лист 16 из 32 листов

Приложение 4

Схема крепления продукции к поддону ПЭТ-лентами

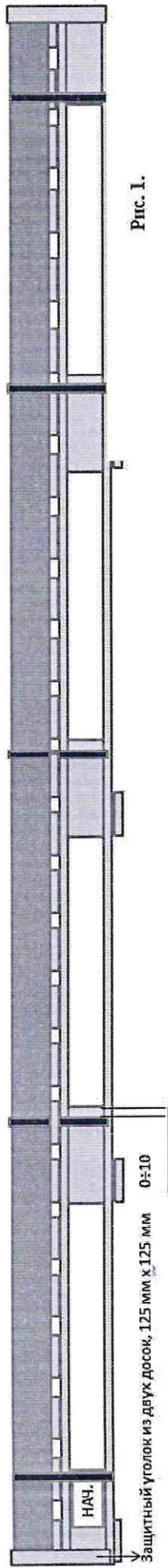


Рис. 1.

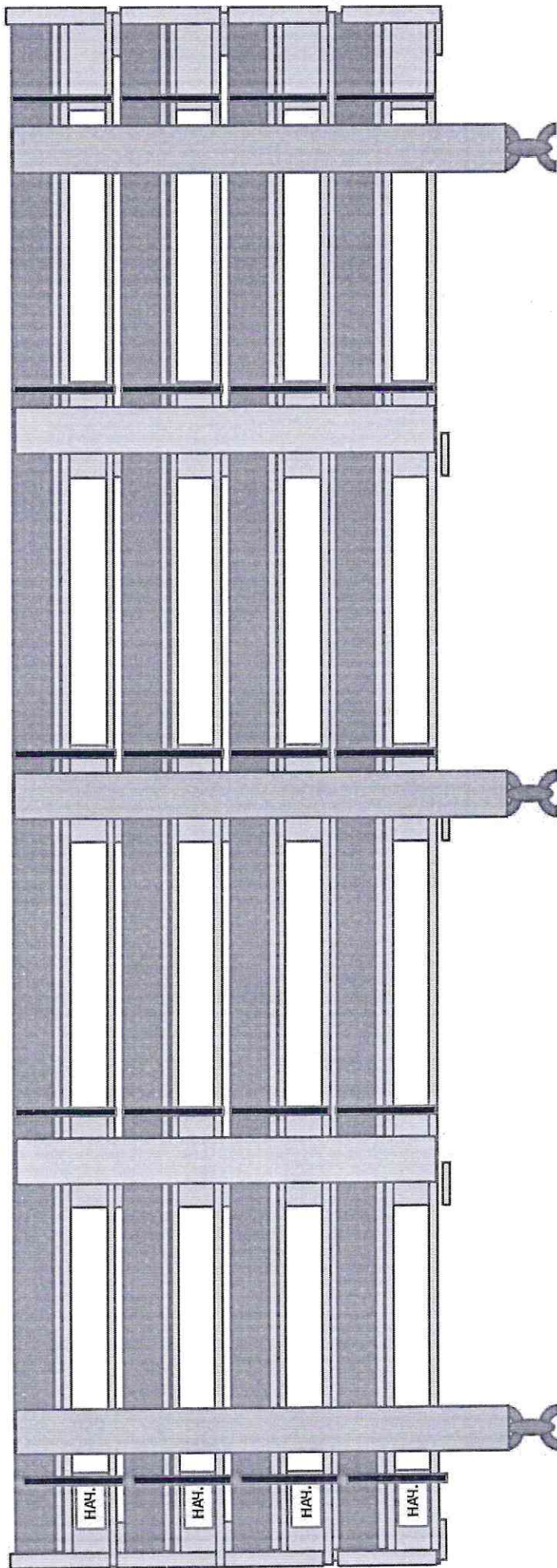


Рис. 2

Приложение 5

Количество продукции при укладке на поддоны

Наименование	Толщина АКП, мм	Ширина, мм	Длина, мм	Вес 1м ² , кг	Вес АКП, кг	Количество на поддон, шт	Нагрузка на поддон, кг	Вес 1 поддона, кг	Высота стопы, мм
АКП FRM (O) 2-02 до 4000 мм	2	1220	4000	2,819	13,757	106	1458,21	110	212
АКП FRM (O) 2-02 от 4000 до 5000 мм	2	1220	5000	2,819	17,196	80	1353,12	138	160
АКП FRM (O) 2-03 до 4000 мм	2	1220	4000	3,078	15,021	94	1411,94	110	188
АКП FRM (O) 2-03 от 4000 до 5000 мм	2	1220	5000	3,078	18,776	80	1477,44	138	160
АКП FRM (O) 3-02 до 4000 мм	3	1220	4000	3,907	19,066	76	1449,03	110	228
АКП FRM (O) 3-02 от 4000 до 5000 мм	3	1220	5000	3,907	23,833	60	1429,96	138	180
АКП FRM (O) 3-03 Зеркало до 4000 мм	3	1220	4000	4,073	19,876	30	596,29	110	90
АКП FRM (O) 3-03 до 4000 мм	3	1220	4000	4,077	19,896	74	1472,29	110	222
АКП FRM (O) 3-03 4000 мм	3	1220	4000	4,077	19,896	72	1432,495	110	216
АКП FRM (O) 3-03 от 4000 до 5000 мм	3	1220	5000	4,077	24,870	58	1442,44	138	174
АКП FRM (O) 4-03 до 4500 мм	4	1220	4500	5,127	28,147	52	1463,66	124	208
АКП FRM (O) 4-03 от 4500 до 5000 мм	4	1220	5000	5,127	31,275	46	1438,64	138	184
АКП FRM (O) 4-04 4000 мм	4	1220	4000	5,459	26,640	50	1473,93	124	200
АКП FRM (O) 4-04 до 4500 мм	4	1220	4500	5,459	29,970	50	1473,93	124	200
АКП FRM (O) 4-04 от 4500 до 5000 мм	4	1220	5000	5,459	33,300	44	1465,2	138	176
АКП FRM (O) 4-05 до 4500 мм	4	1220	4500	5,791	31,793	46	1438,48	124	184
АКП FRM (O) 4-05 от 4500 до 5000 мм	4	1220	5000	5,791	35,325	40	1413	138	160
АКП FRM (O) 5-03 до 4500 мм	5	1220	4500	6,177	33,912	42	1424,29	124	210
АКП FRM (O) 6-03 до 4500 мм	6	1220	4500	7,227	39,676	38	1482,98	124	228
АКП FRM (O) 2-02 до 4000 мм	2	1500	4000	2,819	16,914	84	1420,78	150	168
АКП FRM (O) 2-02 от 4500 до 5000 мм	2	1500	5000	2,819	21,143	70	1479,98	188	140
АКП FRM (O) 2-02 от 5000 до 6500 мм	2	1500	6500	2,819	27,485	54	1484,2	244	108
АКП FRM (O) 2-03 до 4000 мм	2	1500	4000	3,078	18,468	80	1477,44	150	160
АКП FRM (O) 2-03 от 4000 до 5000 мм	2	1500	5000	3,078	23,085	62	1431,27	188	124
АКП FRM (O) 2-03 от 5000 до 6500 мм	2	1500	6500	3,078	30,011	48	1440,5	244	96
АКП FRM (O) 3-02 до 4000мм	3	1500	4000	3,907	23,442	62	1453,4	150	186
АКП FRM (O) 3-02 4000 мм	3	1500	4000	3,907	23,442	62	1453,404	150	186
АКП FRM (O) 3-02 от 4000 до 5000 мм	3	1500	5000	3,907	29,303	50	1465,13	188	150
АКП FRM (O) 3-02 от 5000 до 6500 мм	3	1500	6500	3,907	38,093	38	1447,54	244	114
АКП FRM (O) 3-03 Зеркало до 4000 мм	3	1500	4000	4,073	24,438	30	733,14	150	90
АКП FRM (O) 3-03 до 4000 мм	3	1500	4000	4,077	24,462	60	1467,72	150	180
АКП FRM (O) 3-03 длина 4000 мм	3	1500	4000	4,077	24,462	60	1467,72	150	180
АКП FRM (O) 3-03 от 4000 до 5000 мм	3	1500	5000	4,077	30,578	48	1467,72	188	144
АКП FRM (O) 3-03 от 5000 до 6500 мм	3	1500	6500	4,077	39,751	36	1431,03	244	108
АКП FRM (O) 4-03 до 4500 мм	4	1500	4500	5,127	34,607	42	1453,5	168	168
АКП FRM (O) 4-03 от 4500 до 5000 мм	4	1500	5000	5,127	38,453	38	1461,2	188	152
АКП FRM (O) 4-03 от 5000 до 6500 мм	4	1500	6500	5,127	49,988	30	1499,65	244	120
АКП FRM (O) 4-04 до 4000 мм	4	1500	4000	5,459	32,754	40	1473,93	169	160

Наименование	Толщина АКП, мм	Ширина, мм	Длина, мм	Вес 1м2, кг	Вес АКП, кг	Количество на поддон, шт	Нагрузка на поддон, кг	Вес 1 поддона, кг	Высота стопы, мм
АКП FRM (O) 4-04 до 4500 мм	4	1500	4500	5,459	36,848	40	1473,93	169	160
АКП FRM (O) 4-04 от 4500 до 5000 мм	4	1500	5000	5,459	40,943	34	1392,05	188	136
АКП FRM (O) 4-04 от 5000 до 6500 мм	4	1500	6500	5,459	53,225	28	1490,31	244	112
АКП FRM (O) 4-05 до 4500 мм	4	1500	4500	5,791	39,089	38	1485,39	169	152
АКП FRM (O) 4-05 от 4500 до 5000 мм	4	1500	5000	5,791	43,433	34	1476,71	188	136
АКП FRM (O) 4-05 от 5000 до 6500 мм	4	1500	6500	5,791	56,462	26	1468,02	244	104
АКП FRM (O) 5-03 до 4500 мм	5	1500	4500	6,177	41,695	34	1417,62	169	180
АКП FRM (O) 6-03 до 4500 мм	6	1500	4500	7,227	48,782	30	1463,47	169	180
АКП BDX(F) 4-04 до 3000 мм	4	1220	3000	7,681	28,112	52	1461,85	83	208
АКП BDX(F) 4-04 от 3000 до 4000 мм	4	1220	4000	7,681	37,483	40	1499,33	110	160
АКП BDX(F) 4-04 от 4000 до 4500 мм	4	1220	4500	7,681	42,169	34	1433,74	124	136
АКП BDX(F) 4-04 от 4500 до 5000 мм	4	1220	5000	7,681	46,854	32	1499,33	138	128
АКП BDX(F) 4-04 от 5000 до 6000 мм	4	1220	6000	7,681	56,225	26	1461,85	165	104
АКП BDX(F) 4-04 от 6000 до 7000 мм	4	1220	7000	7,681	65,596	22	1443,11	193	88
АКП BDX(F) 4-05 до 3000 мм	4	1220	3000	7,873	28,815	50	1440,76	83	200
АКП BDX(F) 4-05 от 3000 до 4000 мм	4	1220	4000	7,873	38,42	38	1459,97	110	152
АКП BDX(F) 4-05 от 4000 до 4500 мм	4	1220	4500	7,873	43,223	34	1469,57	124	136
АКП BDX(F) 4-05 от 4500 до 5000 мм	4	1220	5000	7,873	48,025	30	1440,76	138	120
АКП BDX(F) 4-05 от 5000 до 6000 мм	4	1220	6000	7,873	57,63	26	1498,39	165	104
АКП BDX(F) 4-05 от 6000 до 7000 мм	4	1220	7000	7,873	67,235	22	1479,18	193	88
АКП BDX(F) 5-04 4000 мм	5	1220	4000	9,431	46,023	32	1472,745	110	160
АКП BDX(F) 6-04 до 3000 мм	6	1220	3000	11,16	40,827	36	1469,78	83	216
АКП BDX(F) 6-04 от 3000 до 4000 мм	6	1220	4000	11,16	54,436	26	1415,35	110	156
АКП BDX(F) 6-04 от 4000 до 4500 мм	6	1220	4500	11,16	61,241	24	1469,78	124	144
АКП BDX(F) 6-04 от 4000 до 5000 мм	6	1220	5000	11,16	68,046	22	1497	138	132
АКП BDX(F) 6-04 от 5000 до 6000 мм	6	1220	6000	11,16	81,655	18	1469,78	165	108
АКП BDX(F) 6-04 от 6000 до 7000 мм	6	1220	7000	11,16	95,264	14	1333,69	193	84
АКП BDX(F) 4-04 до 3000 мм	4	1500	3000	7,681	34,565	42	1451,71	113	168
АКП BDX(F) 4-04 от 3000 до 4000 мм	4	1500	4000	7,681	46,086	32	1474,75	150	128
АКП BDX(F) 4-04 от 4000 до 4500 мм	4	1500	4500	7,681	51,847	28	1451,71	169	112
АКП BDX(F) 4-04 от 4500 до 5000 мм	4	1500	5000	7,681	57,608	26	1497,8	188	104
АКП BDX(F) 4-04 от 5000 до 6000 мм	4	1500	6000	7,681	69,129	20	1382,58	225	80
АКП BDX(F) 4-04 от 6000 до 7000 мм	4	1500	7000	7,681	80,651	18	1451,71	263	72
АКП BDX(F) 4-05 до 3000 мм	4	1500	3000	7,873	35,429	42	1488	113	168
АКП BDX(F) 4-05 от 3000 до 4000 мм	4	1500	4000	7,893	47,358	30	1420,74	150	120
АКП BDX(F) 4-05 от 4000 до 4500 мм	4	1500	4500	7,893	53,278	28	1491,78	135	112
АКП BDX(F) 4-05 от 4500 до 5000 мм	4	1500	5000	7,893	59,198	24	1420,74	188	96
АКП BDX(F) 4-05 от 5000 до 6000 мм	4	1500	6000	7,893	71,037	20	1420,74	225	80
АКП BDX(F) 4-05 от 6000 до 7000 мм	4	1500	7000	7,893	82,877	18	1491,78	263	72
АКП BDX(F) 5-04 4000 мм	5	1500	4000	9,431	56,586	26	1471,236	150	130
АКП BDX(F) 6-04 до 3000 мм	6	1500	3000	11,16	50,198	28	1405,53	113	168

Наименование	Толщина АКП, мм	Ширина, мм	Длина, мм	Вес 1м ² , кг	Вес АКП, кг	Количество на поддон, шт	Нагрузка на поддон, кг	Вес 1 поддона, кг	Высота стопы, мм
АКП BDХ(F) 6-04 от 3000 до 4000 мм	6	1500	4000	11,16	66,93	22	1472,46	150	132
АКП BDХ(F) 6-04 от 4000 до 4500 мм	6	1500	4500	11,16	75,296	18	1355,33	135	108
АКП BDХ(F) 6-04 от 4500 до 5000 мм	6	1500	5000	11,16	83,663	16	1338,6	188	96
АКП BDХ(F) 6-04 от 5000 до 6000 мм	6	1500	6000	11,16	100,4	14	1405,53	225	84
АКП BDХ(F) 6-04 от 6000 до 7000 мм	6	1500	7000	11,16	117,13	12	1405,53	263	72
АКП BDХ(Fmax) 4-04 до 3000 мм	4	1220	3000	7,808	28,577	52	1486,02	83	208
АКП BDХ(Fmax) 4-04 от 3000 до 4000 мм	4	1220	4000	7,808	38,103	38	1447,92	110	152
АКП BDХ(Fmax) 4-04 от 4000 до 4500 мм	4	1220	4500	7,808	42,866	34	1457,44	124	136
АКП BDХ(Fmax) 4-04 от 4500 до 5000 мм	4	1220	5000	7,808	47,629	30	1428,86	138	120
АКП BDХ(Fmax) 4-04 от 5000 до 6000 мм	4	1220	6000	7,808	57,155	26	1486,02	165	104
АКП BDХ(Fmax) 4-04 от 6000 до 7000 мм	4	1220	7000	7,808	66,68	22	1466,97	193	88
АКП BDХ(Fmax) 4-05 до 3000 мм	4	1220	3000	7,992	29,251	50	1462,54	83	200
АКП BDХ(Fmax) 4-05 от 3000 до 4000 мм	4	1220	4000	7,992	39,001	38	1482,04	110	152
АКП BDХ(Fmax) 4-05 от 4000 до 4500 мм	4	1220	4500	7,992	43,876	34	1491,79	124	136
АКП BDХ(Fmax) 4-05 от 4500 до 5000 мм	4	1220	5000	7,992	48,751	30	1462,54	138	120
АКП BDХ(Fmax) 4-05 от 5000 до 6000 мм	4	1220	6000	7,992	58,501	24	1404,03	165	96
АКП BDХ(Fmax) 4-05 от 6000 до 7000 мм	4	1220	7000	7,992	68,252	20	1365,03	193	80
АКП BDХ(Fmax) 4-04 до 3000 мм	4	1500	3000	7,808	35,136	42	1475,71	113	168
АКП BDХ(Fmax) 4-04 от 3000 до 4000 мм	4	1500	4000	7,808	46,848	32	1499,14	150	128
АКП BDХ(Fmax) 4-04 от 4000 до 4500 мм	4	1500	4500	7,808	52,704	28	1475,71	135	112
АКП BDХ(Fmax) 4-04 от 4500 до 5000 мм	4	1500	5000	7,808	58,56	24	1405,44	188	96
АКП BDХ(Fmax) 4-04 от 5000 до 6000 мм	4	1500	6000	7,808	70,272	20	1405,44	225	80
АКП BDХ(Fmax) 4-04 от 6000 до 7000 мм	4	1500	7000	7,808	81,984	18	1475,71	263	72
АКП BDХ(Fmax) 4-05 до 3000 мм	4	1500	3000	7,992	35,964	40	1438,56	113	160
АКП BDХ(Fmax) 4-05 от 3000 до 4000 мм	4	1500	4000	7,992	47,952	30	1438,56	150	120
АКП BDХ(Fmax) 4-05 от 4000 до 4500 мм	4	1500	4500	7,992	53,946	26	1402,6	135	104
АКП BDХ(Fmax) 4-05 от 4500 до 5000 мм	4	1500	5000	7,992	59,94	24	1438,56	188	96
АКП BDХ(Fmax) 4-05 от 5000 до 6000 мм	4	1500	6000	7,992	71,928	20	1438,56	225	80
АКП BDХ(Fmax) 4-05 от 6000 до 7000 мм	4	1500	7000	7,992	83,916	16	1342,66	263	64
АКЛ Bildex В 4-04 до 3000 мм	4	1220	3000	7,727	28,281	52	1470,6	83	208
АКЛ Bildex В 4-04 от 3000 мм до 4000 мм	4	1220	4000	7,727	37,708	38	1432,89	110	152
АКЛ Bildex В 4-04 от 4000 мм до 4500 мм	4	1220	4500	7,727	42,421	34	1442,32	124	136
АКЛ Bildex В 4-04 от 4500 мм до 5000 мм	4	1220	5000	7,727	47,135	30	1414,04	138	120
АКЛ Bildex В 4-04 от 5000 мм до 6000 мм	4	1220	6000	7,727	56,562	26	1470,6	165	104
АКЛ Bildex В 4-04 от 6000 мм до 7000 мм	4	1220	7000	7,727	65,989	22	1451,75	193	88
АКЛ Bildex В 4-05 до 3000 мм	4	1220	3000	7,919	28,984	50	1449,18	83	200
АКЛ Bildex В 4-05 от 3000 мм до 4000 мм	4	1220	4000	7,919	38,645	38	1468,5	110	152

Наименование	Толщина АКП, мм	Ширина, мм	Длина, мм	Вес 1м ² , кг	Вес АКП, кг	Количество на поддон, шт	Нагрузка на поддон, кг	Вес 1 поддона, кг	Высота стопы, мм
АКЛ Bildex В 4-05 от 4000 мм до 4500 мм	4	1220	4500	7,919	43,475	34	1478,16	124	136
АКЛ Bildex В 4-05 от 4500 мм до 5000 мм	4	1220	5000	7,919	48,306	30	1449,18	138	120
АКЛ Bildex В 4-05 от 5000 мм до 6000 мм	4	1220	6000	7,919	57,967	24	1391,21	165	96
АКЛ Bildex В 4-05 от 6000 мм до 7000 мм	4	1220	7000	7,919	67,628	22	1487,82	193	88
АКЛ Bildex В 4-04 до 3000 мм	4	1500	3000	7,727	34,772	42	1460,4	113	168
АКЛ Bildex В 4-04 от 3000 мм до 4000 мм	4	1500	4000	7,727	46,362	32	1483,58	150	128
АКЛ Bildex В 4-04 от 4000 мм до 4500 мм	4	1500	4500	7,727	52,157	28	1460,4	135	112
АКЛ Bildex В 4-04 от 4500 мм до 5000 мм	4	1500	5000	7,727	57,953	24	1390,86	188	96
АКЛ Bildex В 4-04 от 5000 мм до 6000 мм	4	1500	6000	7,727	69,543	20	1390,86	225	80
АКЛ Bildex В 4-04 от 6000 мм до 7000 мм	4	1500	7000	7,727	81,134	18	1460,4	263	72
АКЛ Bildex В 4-05 до 3000 мм	4	1500	3000	7,919	35,636	40	1425,42	113	160
АКЛ Bildex В 4-05 от 3000 мм до 4000 мм	4	1500	4000	7,919	47,514	30	1425,42	150	120
АКЛ Bildex В 4-05 от 4000 мм до 4500 мм	4	1500	4500	7,919	53,453	26	1389,78	135	104
АКЛ Bildex В 4-05 от 4500 мм до 5000 мм	4	1500	5000	7,919	59,393	24	1425,42	188	96
АКЛ Bildex В 4-05 от 5000 мм до 6000 мм	4	1500	6000	7,919	71,271	20	1425,42	225	80
АКЛ Bildex В 4-05 от 6000 мм до 7000 мм	4	1500	7000	7,919	83,15	16	1330,39	263	64
АКП Bildex А2 4-04 до 3000 мм	4	1220	3000	7,682	28,116	50	1405,806	83	200
АКП Bildex А2 4-04 от 3000 до 4000 мм	4	1220	4000	7,682	37,488	38	1424,55	110	152
АКП Bildex А2 4-04 от 4000 до 4500 мм	4	1220	4500	7,682	42,174	34	1433,922	110	136
АКП Bildex А2 4-04 от 4500 до 5000 мм	4	1220	5000	7,682	46,860	32	1499,526	138	128
АКП Bildex А2 4-04 от 5000 до 6000 мм	4	1220	6000	7,682	56,232	26	1462,038	165	104
АКП Bildex А2 4-04 от 6000 до 7000 мм	4	1220	7000	7,682	65,604	22	1443,294	193	88
АКП Bildex А2 4-05 до 3000 мм	4	1220	3000	7,874	28,819	50	1440,942	83	200
АКП Bildex А2 4-05 от 3000 до 4000 мм	4	1220	4000	7,874	38,425	38	1460,155	110	152
АКП Bildex А2 4-05 от 4000 до 4500 мм	4	1220	4500	7,874	43,228	34	1469,761	124	136
АКП Bildex А2 4-05 от 4500 мм до 5000	4	1220	5000	7,874	48,031	30	1440,942	138	120
АКП Bildex А2 4-05 от 5000 до 6000 мм	4	1220	6000	7,874	57,638	26	1498,58	165	104
АКП Bildex А2 4-05 от 6000 до 7000 мм	4	1220	7000	7,874	67,244	22	1479,367	193	88
АКП Bildex А2 4-04 до 3000 мм	4	1500	3000	7,682	34,569	40	1382,76	113	160
АКП Bildex А2 4-04 от 3000 до 4000 мм	4	1500	4000	7,682	46,092	32	1474,944	150	128
АКП Bildex А2 4-04 от 4000 до 4500 мм	4	1500	4500	7,682	51,854	28	1451,898	135	112
АКП Bildex А2 4-04 от 4500 до 5000 мм	4	1500	5000	7,682	57,615	26	1497,99	188	104
АКП Bildex А2 4-04 от 5000 до 6000 мм	4	1500	6000	7,682	69,138	20	1382,76	225	80
АКП Bildex А2 4-04 от 6000 до 7000 мм	4	1500	7000	7,682	80,661	18	1451,898	263	72
АКП Bildex А2 4-05 до 3000 мм	4	1500	3000	7,874	35,433	40	1417,32	113	160
АКП Bildex А2 4-05 от 3000 до 4000 мм	4	1500	4000	7,874	47,244	30	1417,32	150	120
АКП Bildex А2 4-05 от 4000 до 4500 мм	4	1500	4500	7,874	53,150	28	1488,186	135	112
АКП Bildex А2 4-05 от 4500 до 5000 мм	4	1500	5000	7,874	59,055	24	1417,32	188	96
АКП Bildex А2 4-05 от 5000 до 6000 мм	4	1500	6000	7,874	70,866	20	1417,32	225	80

Наименование	Толщина АКП, мм	Ширина, мм	Длина, мм	Вес 1м2, кг	Вес АКП, кг	Количество на поддон, шт	Нагрузка на поддон, кг	Вес 1 поддона, кг	Высота стопы, мм
АКП Bildex A2 4-05 от 6000 до 7000 мм	4	1500	7000	7,874	82,677	18	1488,186	263	72
АКЛ Bildex A/4/04/ до 3000 мм	4	1220	3000	7,777	28,464	50	1423,191	83	200
АКЛ Bildex A/4/04/ от 3000 мм до 4000 мм	4	1220	4000	7,777	37,952	38	1442,167	110	152
АКЛ Bildex A/4/04/ от 4000 мм до 4500мм	4	1220	4500	7,777	42,696	34	1451,655	124	136
АКЛ Bildex A/4/04/ от 4500 мм до 5000	4	1220	5000	7,777	47,440	30	1423,191	138	120
АКЛ Bildex A/4/04/ от 5000 мм до 6000 мм	4	1220	6000	7,777	56,928	26	1480,119	165	104
АКЛ Bildex A/4/04/ от 6000 мм до 7000 мм	4	1220	7000	7,777	66,416	22	1461,143	193	88
АКЛ Bildex A/4/04/ до 3000 мм	4	1500	3000	7,777	34,997	42	1469,853	113	168
АКЛ Bildex A/4/04/ от 3000 мм до 4000 мм	4	1500	4000	7,777	46,662	32	1493,184	150	128
АКЛ Bildex A/4/04/ от 4000 мм до 4500мм	4	1500	4500	7,777	52,495	28	1469,853	135	112
АКЛ Bildex A/4/04/ от 4500 мм до 5000	4	1500	5000	7,777	58,328	24	1399,86	188	96
АКЛ Bildex A/4/04/ от 5000 мм до 6000 мм	4	1500	6000	7,777	69,993	20	1399,86	225	80
АКЛ Bildex A/4/04/ от 6000 до 7000 мм	4	1500	7000	7,777	81,659	18	1469,853	263	72
АКЛ Bildex A/4/05/ до 3000 мм	4	1220	3000	7,969	29,167	50	1458,327	83	200
АКЛ Bildex A/4/05/ от 3000 мм до 4000 мм	4	1220	4000	7,969	38,889	38	1477,771	110	152
АКЛ Bildex A/4/05/ от 4000 мм до 4500 мм	4	1220	4500	7,969	43,750	34	1487,494	124	136
АКЛ Bildex A/4/05/ от 4500 мм до 5000 мм	4	1220	5000	7,969	48,611	30	1458,327	138	120
АКЛ Bildex A/4/05/ от 5000 мм до 6000 мм	4	1220	6000	7,969	58,333	24	1399,994	165	96
АКЛ Bildex A/4/05/ от 6000 мм до 7000 мм	4	1220	7000	7,969	68,055	22	1497,216	193	88
АКЛ Bildex A/4/05/ до 3000 мм	4	1500	3000	7,969	35,861	40	1434,42	113	160
АКЛ Bildex A/4/05/ от 3000 мм до 4000 мм	4	1500	4000	7,969	47,814	30	1434,42	150	120
АКЛ Bildex A/4/05/ от 4000 мм до 4500 мм	4	1500	4500	7,969	53,791	26	1398,56	135	104
АКЛ Bildex A/4/05/ от 4500 мм до 5000 мм	4	1500	5000	7,969	59,768	24	1434,42	188	96
АКЛ Bildex A/4/05/ от 5000 мм до 6000 мм	4	1500	6000	7,969	71,721	20	1434,42	225	80
АКЛ Bildex A/4/05/ от 6000 мм до 7000 мм	4	1500	7000	7,969	83,675	16	1338,792	263	64
АКП FRM(Г1) 3-03 до 3000 мм	3	1220	3000	5,739	21,005	70	1470,33	83	210
АКП FRM(Г1) 3-03 от 3000 до 4000 мм	3	1220	4000	5,739	28,006	52	1456,33	110	156
АКП FRM(Г1) 3-03 от 4000 до 4500 мм	3	1220	4500	5,739	31,507	46	1449,33	124	138
АКП FRM(Г1) 3-03 от 4500 до 5000 мм	3	1220	5000	5,739	35,008	42	1470,33	138	126
АКП FRM(Г1) 3-03 от 5000 до 6000 мм	3	1220	6000	5,739	42,009	34	1428,32	165	102
АКП FRM(Г1) 3-03 до 3000 мм	3	1500	3000	5,739	25,826	58	1497,88	113	174
АКП FRM(Г1) 3-03 от 3000 до 4000 мм	3	1500	4000	5,739	34,434	42	1446,23	150	126
АКП FRM(Г1) 3-03 от 4000 до 4500 мм	3	1500	4500	5,739	38,738	38	1472,05	169	114
АКП FRM(Г1) 3-03 от 4500 до 5000 мм	3	1500	5000	5,739	43,043	34	1463,45	188	102
АКП FRM(Г1) 3-03 от 5000 до 6000 мм	3	1500	6000	5,739	51,651	28	1446,23	225	84
АКП FRM(Г1) 4-03 до 3000 мм	4	1220	3000	7,489	27,41	54	1480,13	83	216
АКП FRM(Г1) 4-03 от 3000 до 4000 мм	4	1220	4000	7,489	36,546	40	1461,85	110	160
АКП FRM(Г1) 4-03 от 4000 до 4500 мм	4	1220	4500	7,489	41,115	36	1480,13	124	144

Наименование	Толщина АКП, мм	Ширина, мм	Длина, мм	Вес 1м ² , кг	Вес АКП, кг	Количество на поддон, шт	Нагрузка на поддон, кг	Вес 1 поддона, кг	Высота стопы, мм
АКП FRM(Г1) 4-03 от 4500 до 500 мм	4	1220	5000	7,489	45,683	32	1461,85	138	128
АКП FRM(Г1) 4-03 от 5000 до 6000 мм	4	1220	6000	7,489	54,819	26	1425,31	165	104
АКП FRM(Г1) 4-03 до 3000 мм	4	1500	3000	7,489	33,701	44	1482,82	113	176
АКП FRM(Г1) 4-03 от 3000 до 4000 мм	4	1500	4000	7,489	44,934	32	1437,89	150	128
АКП FRM(Г1) 4-03 от 4000 до 4500 мм	4	1500	4500	7,489	50,551	28	1415,42	169	112
АКП FRM(Г1) 4-03 от 4500 до 5000 мм	4	1500	5000	7,489	56,168	26	1460,36	188	104
АКП FRM(Г1) 4-03 от 5000 до 6000 мм	4	1500	6000	7,489	67,401	22	1482,82	225	88
СКЛ BILDex FR 3-03 до 3000 мм	3	1220	3000	8,369	30,631	48	1470,27	83	144
СКЛ BILDex FR 3-03 от 3000 до 4000 мм	3	1220	4000	8,369	40,841	36	1470,27	110	108
СКЛ BILDex FR 3-03 от 4000 до 4500 мм	3	1220	4500	8,369	45,946	32	1470,27	124	96
СКЛ BILDex FR 3-03 от 4500 до 5000 мм	3	1220	5000	8,369	51,051	28	1429,43	138	84
СКЛ BILDex FR 3-03 от 5000 до 6000 мм	3	1220	6000	8,369	61,261	24	1470,27	165	72
СКЛ BILDex FR 3-03 до 3000 мм	3	1500	3000	8,369	37,661	38	1431,1	113	114
СКЛ BILDex FR 3-03 от 3000 до 4000 мм	3	1500	4000	8,369	50,214	28	1405,99	150	84
СКЛ BILDex FR 3-03 от 4000 до 4500 мм	3	1500	4500	8,369	56,491	26	1468,76	169	78
СКЛ BILDex FR 3-03 от 4500 до 5000 мм	3	1500	5000	8,369	62,768	22	1380,89	188	66
СКЛ BILDex FR 3-03 от 5000 до 6000 мм	3	1500	6000	8,369	75,321	18	1355,78	225	54
СКЛ A2 3-03 до 3000 мм	3	1220	3000	9,713	35,55	42	1493,08	83	126
СКЛ A2 3-03 от 3000 до 4000 мм	3	1220	4000	9,713	47,399	30	1421,98	110	90
СКЛ A2 3-03 от 4000 до 4500 мм	3	1220	4500	9,713	53,324	28	1493,08	124	84
СКЛ A2 3-03 от 4500 до 5000 мм	3	1220	5000	9,713	59,249	24	1421,98	138	72
СКЛ A2 3-03 от 5000 до 6000 мм	3	1220	6000	9,713	71,099	20	1421,98	165	60
СКЛ A2 3-03 до 3000 мм	3	1500	3000	9,713	43,709	34	1486,09	113	102
СКЛ A2 3-03 от 3000 до 4000 мм	3	1500	4000	9,713	58,278	24	1398,67	150	72
СКЛ A2 3-03 от 4000 до 4500 мм	3	1500	4500	9,713	65,563	22	1442,38	169	66
СКЛ A2 3-03 от 4500 до 5000 мм	3	1500	5000	9,713	72,848	20	1456,95	188	60
СКЛ A2 3-03 от 5000 до 6000 мм	3	1500	6000	9,713	87,417	16	1398,67	225	48

Приложение 6

Количество продукции при укладке на облегченные поддоны (без настила)

Наименование	Толщина АКП, мм	Ширина, мм	Длина, мм	Вес 1м2, кг	Вес АКП, кг	Количество на поддон, шт	Нагрузка на поддон, кг
АКП FRM (O) 2-02 до 4000 мм	2	1220	4000	2,819	13,757	120	1650,81
АКП FRM (O) 2-02 от 4500 до 5000 мм	2	1200	5000	2,819	16,914	120	2029,68
АКП FRM (O) 2-03 до 4000 мм	2	1220	4000	3,078	15,021	120	1802,48
АКП FRM (O) 2-03 от 4500 до 5000 мм	2	1200	5000	3,078	18,468	120	2216,16
АКП FRM (O) 3-02 до 4000 мм	3	1220	4000	3,908	19,071	104	1983,39
АКП FRM (O) 3-02 от 4500 до 5000 мм	3	1220	5000	3,908	23,839	104	2479,24
АКП FRM (O) 3-03 до 4000 мм	3	1220	4000	4,078	19,901	100	1990,06
АКП FRM (O) 3-03 от 4000 до 5000 мм	3	1220	5000	4,078	24,876	104	2587,08
АКП FRM (O) 4-03 до 4000 мм	4	1220	4000	5,128	25,025	90	2252,22
АКП FRM (O) 4-03 от 4000 до 4500 мм	4	1220	4500	5,128	28,153	80	2252,22
АКП FRM (O) 4-03 от 4500 до 5000 мм	4	1220	5000	5,128	31,281	78	2439,90
АКП FRM (O) 4-04 до 4000 мм	4	1220	4000	5,46	26,645	80	2131,58
АКП FRM (O) 4-04 от 4000 до 4500 мм	4	1200	4500	5,46	29,484	80	2358,72
АКП FRM (O) 4-04 от 4500 до 5000 мм	4	1220	5000	5,46	33,306	78	2597,87
АКП FRM (O) 4-05 от 4000 до 4500 мм	4	1200	4000	5,792	27,802	80	2224,13
АКП FRM (O) 4-05 от 4500 до 5000 мм	4	1220	5000	5,792	35,331	76	2685,17
АКП FRM (O) 2-02 до 4000 мм	2	1500	4000	2,819	16,914	120	2029,68
АКП FRM (O) 2-02 от 4500 до 5000 мм	2	1500	5000	2,819	21,143	110	2325,68
АКП FRM (O) 2-03 до 4000 мм	2	1500	4000	3,078	18,468	120	2216,16
АКП FRM (O) 2-03 от 4000 до 5000 мм	2	1500	5000	3,078	23,085	110	2539,35
АКП FRM (O) 3-02 до 4000 мм	3	1500	4000	3,908	23,448	100	2344,80
АКП FRM (O) 3-02 от 4500 до 5000 мм	3	1500	5000	3,908	29,310	92	2696,52
АКП FRM (O) 3-03 до 4000 мм	3	1500	4000	4,078	24,468	100	2446,80
АКП FRM (O) 3-03 от 4000 до 5000 мм	3	1500	5000	4,078	30,585	84	2569,14
АКП FRM (O) 4-03 до 4000 мм	4	1500	4000	5,128	30,768	80	2461,44
АКП FRM (O) 4-03 от 4000 до 5000 мм	4	1500	5000	5,128	38,460	70	2692,20
АКП FRM (O) 4-04 до 4000 мм	4	1500	4000	5,46	32,760	70	2293,20
АКП FRM (O) 4-04 от 4000 до 5000 мм	4	1500	5000	5,46	40,950	64	2620,80
АКП FRM (O) 4-05 до 4000 мм	4	1500	4000	5,792	34,752	70	2432,64
АКП FRM (O) 4-05 от 4000 до 5000 мм	4	1500	5000	5,792	43,440	56	2432,64
АКП BDХ(F) 4-04 до 3000 мм	4	1220	3000	7,681	28,112	80	2249,00
АКП BDХ(F) 4-04 от 3000 до 4000 мм	4	1220	4000	7,681	37,483	60	2249,00
АКП BDХ(F) 4-04 от 4000 до 4500 мм	4	1220	4500	7,681	42,169	56	2361,45
АКП BDХ(F) 4-04 от 4500 до 5000 мм	4	1220	5000	7,681	46,854	50	2342,71
АКП BDХ(F) 4-05 до 3000 мм	4	1220	3000	7,873	28,815	80	2305,21
АКП BDХ(F) 4-05 от 3000 до 4000 мм	4	1220	4000	7,873	38,420	60	2305,21
АКП BDХ(F) 4-05 от 4000 до 4500 мм	4	1220	4500	7,873	43,223	56	2420,48
АКП BDХ(F) 4-05 от 4500 до 5000 мм	4	1220	5000	7,873	48,025	50	2401,27

Наименование	Толщина АКП, мм	Ширина, мм	Длина, мм	Вес 1м2, кг	Вес АКП, кг	Количество на поддон, шт	Нагрузка на поддон, кг
АКП ВDХ(F) 6-04 до 3000 мм	6	1220	3000	11,155	40,827	60	2449,64
АКП ВDХ(F) 6-04 от 3000 до 4000 мм	6	1220	4000	11,155	54,436	48	2612,95
АКП ВDХ(F) 6-04 от 4000 до 4500 мм	6	1220	4500	11,155	61,241	44	2694,60
АКП ВDХ(F) 6-04 от 4500 до 5000 мм	6	1220	5000	11,155	68,046	38	2585,73
АКП ВDХ(F) 4-04 до 3000 мм	4	1500	3000	7,681	34,565	70	2419,52
АКП ВDХ(F) 4-04 от 3000 до 4000 мм	4	1500	4000	7,681	46,086	50	2304,30
АКП ВDХ(F) 4-04 от 4000 до 4500 мм	4	1500	4500	7,681	51,847	46	2384,95
АКП ВDХ(F) 4-04 от 4500 до 5000 мм	4	1500	5000	7,681	57,608	40	2304,30
АКП ВDХ(F) 4-05 до 3000 мм	4	1500	3000	7,873	35,429	70	2480,00
АКП ВDХ(F) 4-05 от 3000 до 4000 мм	4	1500	4000	7,873	47,238	50	2361,90
АКП ВDХ(F) 4-05 от 4000 до 4500 мм	4	1500	4500	7,873	53,143	46	2444,57
АКП ВDХ(F) 4-05 от 4500 до 5000 мм	4	1500	5000	7,873	59,048	40	2361,90
АКП ВDХ(F) 6-04 до 3000 мм	6	1500	3000	11,155	50,198	50	2509,88
АКП ВDХ(F) 6-04 от 3000 до 4000 мм	6	1500	4000	11,155	66,930	36	2409,48
АКП ВDХ(F) 6-04 от 4000 до 4500 мм	6	1500	4500	11,155	75,296	32	2409,48
АКП ВDХ(F) 6-04 от 4500 до 5000 мм	6	1500	5000	11,155	83,663	28	2342,55
АКП ВDХ(Fmax) 4-04 до 3000 мм	4	1220	3000	7,808	28,577	80	2286,18
АКП ВDХ(Fmax) 4-04 от 3000 до 4000 мм	4	1220	4000	7,808	38,103	60	2286,18
АКП ВDХ(Fmax) 4-04 от 4000 до 4500 мм	4	1220	4500	7,808	42,866	54	2314,76
АКП ВDХ(Fmax) 4-04 от 4500 до 5000 мм	4	1220	5000	7,808	47,629	50	2381,44
АКП ВDХ(Fmax) 4-05 до 3000 мм	4	1220	3000	7,992	29,251	80	2340,06
АКП ВDХ(Fmax) 4-05 от 3000 до 4000 мм	4	1220	4000	7,992	39,001	60	2340,06
АКП ВDХ(Fmax) 4-05 от 4000 до 4500 мм	4	1220	4500	7,992	43,876	54	2369,31
АКП ВDХ(Fmax) 4-05 от 4500 до 5000 мм	4	1220	5000	7,992	48,751	50	2437,56
АКП ВDХ(Fmax) 4-04 до 3000 мм	4	1500	3000	7,808	35,136	70	2459,52
АКП ВDХ(Fmax) 4-04 от 3000 до 4000 мм	4	1500	4000	7,808	46,848	50	2342,40
АКП ВDХ(Fmax) 4-04 от 4000 до 4500 мм	4	1500	4500	7,808	52,704	46	2424,38
АКП ВDХ(Fmax) 4-04 от 4500 до 5000 мм	4	1500	5000	7,808	58,560	40	2342,40
АКП ВDХ(Fmax) 4-05 до 3000 мм	4	1500	3000	7,992	35,964	70	2517,48
АКП ВDХ(Fmax) 4-05 от 3000 до 4000 мм	4	1500	4000	7,992	47,952	50	2397,60
АКП ВDХ(Fmax) 4-05 от 4000 до 4500 мм	4	1500	4500	7,992	53,946	46	2481,52
АКП ВDХ(Fmax) 4-05 от 4500 до 5000 мм	4	1500	5000	7,992	59,940	40	2397,60
АКЛ Bildex В 4-04 до 3000 мм	4	1220	3000	7,777	28,464	80	2277,11
АКЛ Bildex В 4-04 от 3000 мм до 4000 мм	4	1220	4000	7,777	37,952	60	2277,11
АКЛ Bildex В 4-04 от 4000 мм до 4500 мм	4	1220	4500	7,777	42,696	56	2390,96
АКЛ Bildex В 4-04 от 4500 мм до 5000 мм	4	1220	5000	7,777	47,440	50	2371,99
АКЛ Bildex В 4-05 до 3000 мм	4	1220	3000	7,969	29,167	80	2333,32
АКЛ Bildex В 4-05 от 3000 мм до 4000 мм	4	1220	4000	7,969	38,889	60	2333,32
АКЛ Bildex В 4-05 от 4000 мм до 4500 мм	4	1220	4500	7,969	43,750	56	2449,99
АКЛ Bildex В 4-05 от 4500 мм до 5000 мм	4	1220	5000	7,969	48,611	50	2430,55
АКЛ Bildex В 4-04 до 3000 мм	4	1500	3000	7,777	34,997	70	2449,76

Наименование	Толщина АКП, мм	Ширина, мм	Длина, мм	Вес 1м2, кг	Вес АКП, кг	Количество на поддон, шт	Нагрузка на поддон, кг
АКЛ Bildex В 4-04 от 3000 мм до 4000 мм	4	1500	4000	7,777	46,662	50	2333,10
АКЛ Bildex В 4-04 от 4000 мм до 4500 мм	4	1500	4500	7,777	52,495	46	2414,76
АКЛ Bildex В 4-04 от 4500 мм до 5000 мм	4	1500	5000	7,777	58,328	40	2333,10
АКЛ Bildex В 4-05 до 3000 мм	4	1500	3000	7,969	35,861	70	2510,24
АКЛ Bildex В 4-05 от 3000 мм до 4000 мм	4	1500	4000	7,969	47,814	50	2390,70
АКЛ Bildex В 4-05 от 4000 мм до 4500 мм	4	1500	4500	7,969	53,791	46	2474,37
АКЛ Bildex В 4-05 от 4500 мм до 5000 мм	4	1500	5000	7,969	59,768	40	2390,70
АКП Bildex А2 4-04 до 3000 мм	4	1220	3000	8,158	29,858	80	2388,66
АКП Bildex А2 4-04 от 3000 до 4000 мм	4	1220	4000	8,158	39,811	60	2388,66
АКП Bildex А2 4-04 от 4000 до 4500 мм	4	1220	4500	8,158	44,787	54	2418,52
АКП Bildex А2 4-04 от 4500 до 5000 мм	4	1220	5000	8,158	49,764	50	2488,19
АКП Bildex А2 4-05 до 3000 мм	4	1220	3000	8,321	30,455	80	2436,39
АКП Bildex А2 4-05 от 3000 до 4000 мм	4	1220	4000	8,321	40,606	60	2436,39
АКП Bildex А2 4-05 от 4000 до 4500 мм	4	1220	4500	8,321	45,682	54	2466,84
АКП Bildex А2 4-05 от 4500 до 5000 мм	4	1220	5000	8,321	50,758	50	2537,91
АКП Bildex А2 4-04 до 3000 мм	4	1500	3000	8,158	36,711	66	2422,93
АКП Bildex А2 4-04 от 3000 до 4000 мм	4	1500	4000	8,158	48,948	50	2447,40
АКП Bildex А2 4-04 от 4000 до 4500 мм	4	1500	4500	8,158	55,067	44	2422,93
АКП Bildex А2 4-04 от 4500 до 5000 мм	4	1500	5000	8,158	61,185	40	2447,40
АКП Bildex А2 4-05 до 3000 мм	4	1500	3000	8,321	37,445	66	2471,34
АКП Bildex А2 4-05 от 3000 до 4000 мм	4	1500	4000	8,321	49,926	50	2496,30
АКП Bildex А2 4-05 от 4000 до 4500 мм	4	1500	4500	8,321	56,167	44	2471,34
АКП Bildex А2 4-05 от 4500 до 5000 мм	4	1500	5000	8,321	62,408	40	2496,30
АКЛ Bildex А/4/04/ до 3000 мм	4	1220	3000	8,239	30,155	80	2412,38
АКЛ Bildex А/4/04/ от 3000 мм до 4000	4	1220	4000	8,239	40,206	60	2412,38
АКЛ Bildex А/4/04/ от 4000 мм до 4500мм	4	1220	4500	8,239	45,232	54	2442,53
АКЛ Bildex А/4/04/ от 4500 мм до 5000	4	1220	5000	8,239	50,258	50	2512,90
АКЛ Bildex А/4/05/ до 3000 мм	4	1220	3000	8,401	30,748	80	2459,81
АКЛ Bildex А/4/05/ от 3000 мм до 4000 мм	4	1220	4000	8,401	40,997	60	2459,81
АКЛ Bildex А/4/05/ от 4000 мм до 4500 мм	4	1220	4500	8,401	46,121	54	2490,56
АКЛ Bildex А/4/05/ от 4500 мм до 5000 мм	4	1220	5000	8,401	51,246	50	2562,31
АКЛ Bildex А/4/04/ до 3000 мм	4	1500	3000	8,239	37,076	66	2446,98
АКЛ Bildex А/4/04/ от 3000 мм до 4000 мм	4	1500	4000	8,239	49,434	50	2471,70
АКЛ Bildex А/4/04/ от 4000 мм до 4500мм	4	1500	4500	8,239	55,613	44	2446,98
АКЛ Bildex А/4/04/ от 4500 мм до 5000	4	1500	5000	8,239	61,793	40	2471,70
АКЛ Bildex А/4/05/ до 3000 мм	4	1500	3000	8,401	37,805	66	2495,10
АКЛ Bildex А/4/05/ от 3000 мм до 4000 мм	4	1500	4000	8,401	50,406	50	2520,30
АКЛ Bildex А/4/05/ от 4000 мм до 4500 мм	4	1500	4500	8,401	56,707	44	2495,10
АКЛ Bildex А/4/05/ от 4500 мм до 5000 мм	4	1500	5000	8,401	63,008	40	2520,30
СКЛ Bildex FR 3-03 до 3000 мм	3	1220	3000	8,369	30,631	70	2144,14
СКЛ Bildex FR 3-03 от 3000 до 4000 мм	3	1220	4000	8,369	40,841	60	2450,44

Наименование	Толщина АКП, мм	Ширина, мм	Длина, мм	Вес 1м2, кг	Вес АКП, кг	Количество на поддон, шт	Нагрузка на поддон, кг
СКЛ Bildex FR 3-03 от 4000 до 4500 мм	3	1220	4500	8,369	45,946	50	2297,29
СКЛ Bildex FR 3-03 от 4500 до 5000 мм	3	1220	5000	8,369	51,051	46	2348,34
СКЛ Bildex FR 3-03 до 3000 мм	3	1500	3000	8,369	37,661	60	2259,63
СКЛ Bildex FR 3-03 от 3000 до 4000 мм	3	1500	4000	8,369	50,214	46	2309,84
СКЛ Bildex FR 3-03 от 4000 до 4500 мм	3	1500	4500	8,369	56,491	40	2259,63
СКЛ Bildex FR 3-03 от 4000 до 4500 мм	3	1500	5000	8,369	62,768	36	2259,63

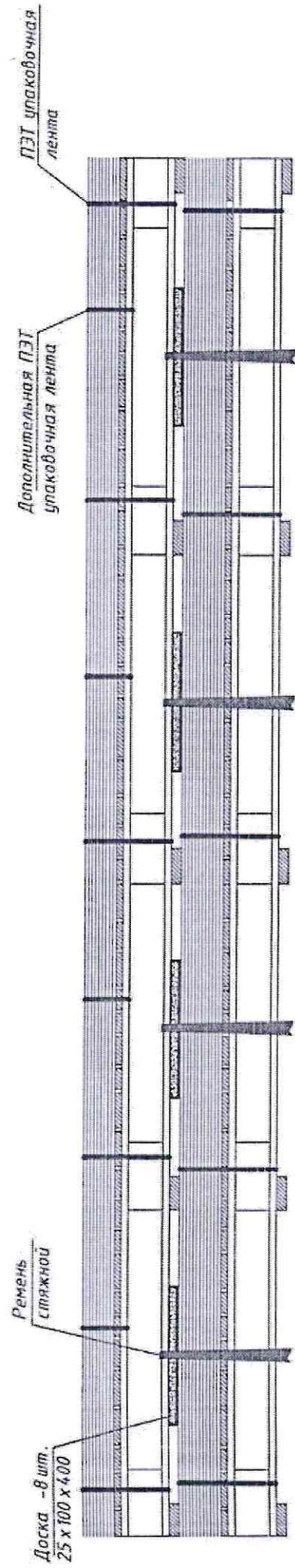
Вид этикетки, наклеиваемой на поддон



Вид этикетки, наклеиваемой на тыльную сторону продукции



Схема погрузки АКП "Зеркало" и поддонов с АКП количеством менее 20 шт.





BILDEX
РОССИЙСКИЙ ПРОИЗВОДИТЕЛЬ
КОМПОЗИТНЫХ КОМПОНЕНТОВ

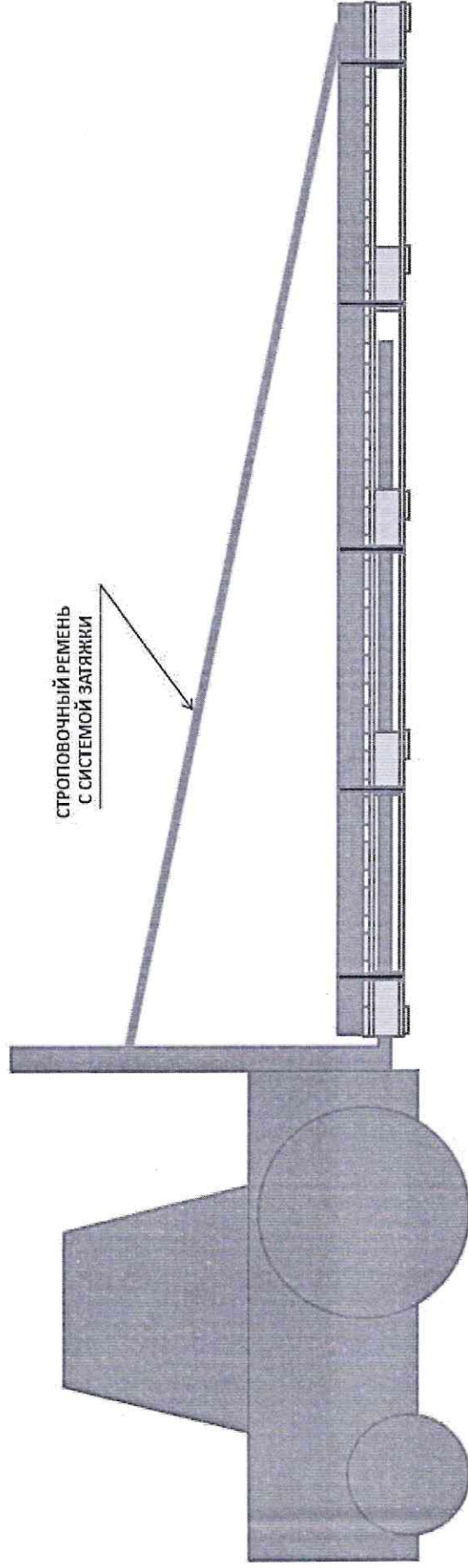
И 8.5-05-2024

Упаковка, хранение и перемещение композитных панелей/листов (редакция 9)

Лист 29 из 32 листов

Приложение 9

Схема строповки при перемещении поддона длиной более 4.5 м





BILDEX
РОССИЙСКИЙ ПРОИЗВОДИТЕЛЬ
АКПП И КОМПОНЕНТОВ

И 8.5-05-2024

Упаковка, хранение и перемещение композитных панелей/листов (редакция 9)

Лист 30 из 32 листов

Приложение 10

Схема погрузки стопы продукции в автотранспорт

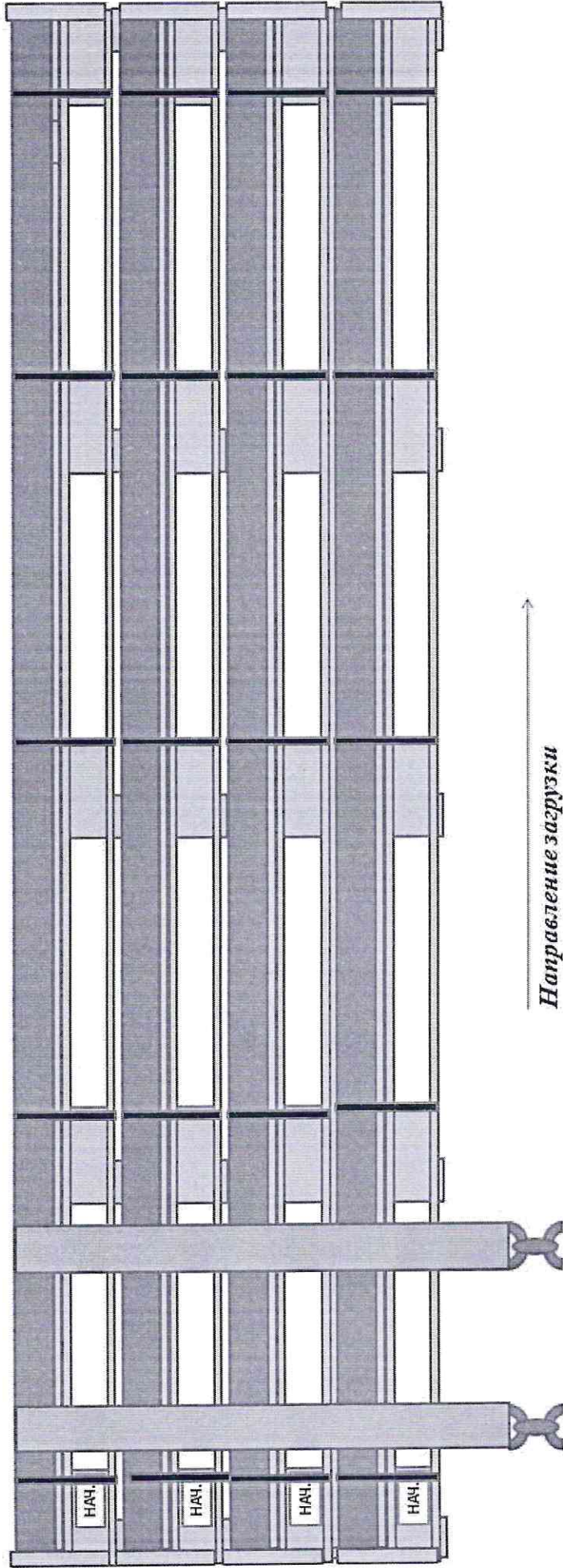
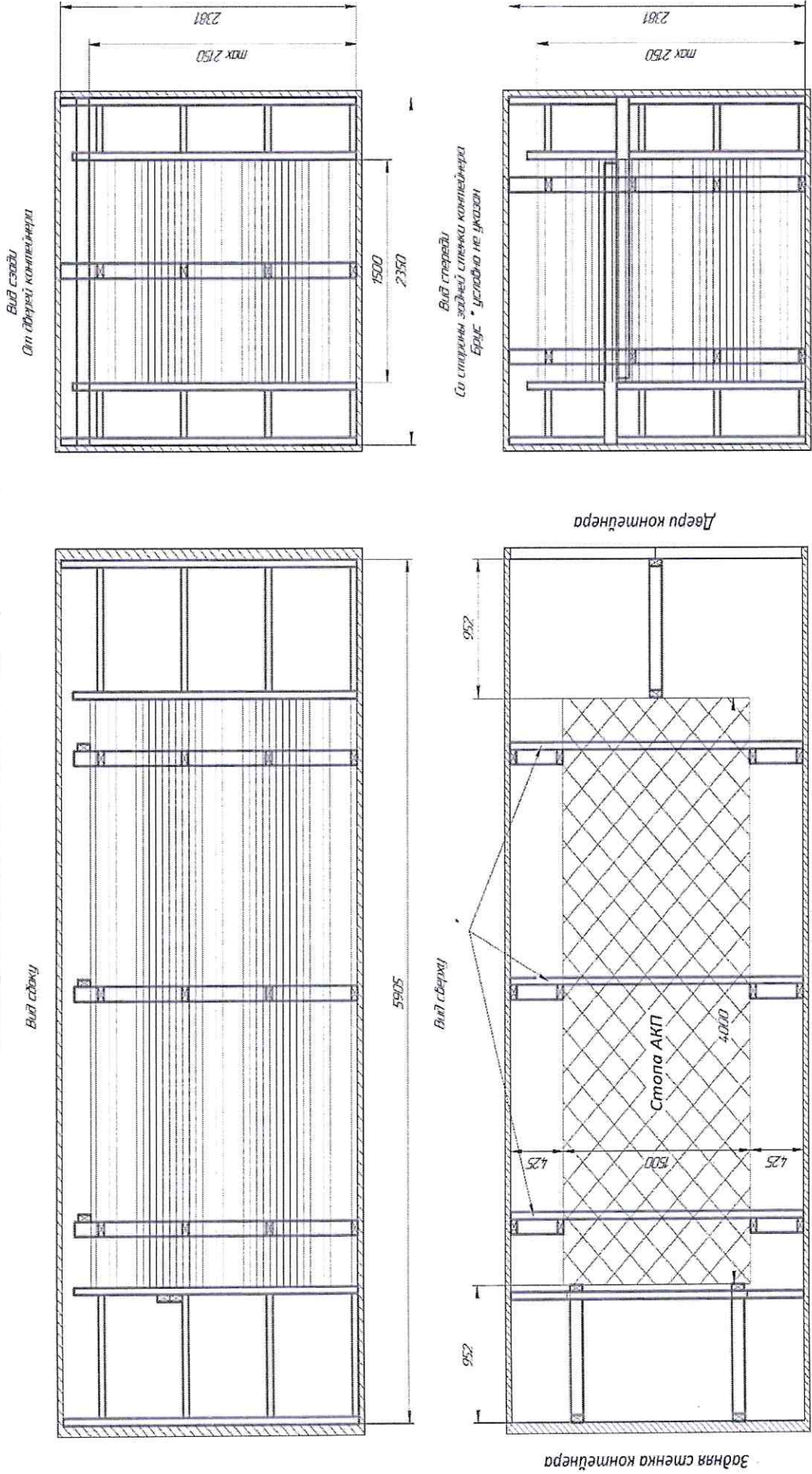


Схема погрузки стопы АКП во внутривозводской автотранспорт

Приложение 11

Крепление панелей АКП в контейнере
Используемый материал для крепления – друс деревянный 50x100



* Установка друса при неполной загрузке (высота менее 1500 мм)

